



MC22P004LOHF

MC 22 - SD - ORS 00026/2022

SMLOUVA O DÍLO

uzavřena v souladu s ustanovením § 1724 a násl. ve spojení s ustanovením § 2358 a násl. a dále ve spojení s ustanovením § 2586 a násl. zákona č. 89/2012 Sb., občanského zákoníku, v platném znění

SMLUVNÍ STRANY

| | |
|------------------------|----------------------------------------------|
| Objednatel: | Městská část Praha 22 – Uhřetěves |
| Sídlo (adresa): | Nové náměstí 1250, 104 00 Praha 114 |
| IČO: | 00240915 |
| DIČ: | CZ00240915 |
| Zastoupený: | starostou Tomášem Kaněrou |
| Ve věcech technických: | Odborem realizace staveb, p. Jiřím Röslerem, |
| Telefon / e-mail: | 271 071 833, e-mail: jiri.rosler@praha22.cz |
| Bankovní spojení: | Česká spořitelna a.s. |
| Číslo účtu: | 27-2000754389/0800 |

(dále jen „Objednatel“)

a

| | |
|-------------------|--------------------------------------------------|
| Zhotovitel: | re:architekti studio s.r.o. |
| Sídlo (adresa): | Melantrichova 463/15, 110 00 Praha 1-Staré město |
| Zápis v OR: | zapsaná u Městského soudu v Praze |
| | pod sp. zn. C 265447 |
| IČO: | 05559022 |
| DIČ: | CZ05559022 |
| Zastoupený: | Ing. arch. Jiří Žid, jednatel |
| Telefon / e-mail: | 00420 777 332 204, jiri.zid@rearchitekti.cz |
| Bankovní spojení: | Fio banka |
| Číslo účtu: | 2701102949/2010 |

(dále jen „Zhotovitel“)

uzavřeli dnešního dne tuto smlouvu o dílo (dále jen „Smlouva“) na zakázku:

„NOVÁ ZÁKLADNÍ ŠKOLA PRO UHŘETĚVES“

PREAMBULE

Vzhledem k tomu, že:

(A) Objednatel si přeje zajistit projektovou činnost, inženýrskou činnost a autorský dozor pro projekt „NOVÁ ZÁKLADNÍ ŠKOLA PRO UHŘETĚVES“. (dále jen „Stavba“ nebo „Projekt“), a proto zahájil v souladu s ustanovením § 143 a

násl. zákona č. 134/2016 Sb., o zadávání veřejných zakázek, ve znění pozdějších předpisů (dále jen „ZZVZ“), soutěž o návrh;

(B) Dne 22. 01. 2021 došlo k uveřejnění Oznámení o soutěži o návrh ve Věstníku veřejných zakázek, a to pod evidenčním číslem zakázky Z2021-002479. Tato soutěž byla uveřejněna pod názvem „NOVÁ ZÁKLADNÍ ŠKOLA PRO UHRŠÍNĚVES“ (dále jen „Soutěž o návrh“);

(C) Cílem Soutěže o návrh bylo najít nadčasové, inovativní a mnohostranně vyvážené řešení nového školního areálu, který bude maximálně zohledňovat principy moderní inovativní výuky i efektivní využitelnost školních prostor mimo vyučování. Vedle vysoké estetické hodnoty Objednatel od návrhu očekává chytré provozní řešení a funkční vlastnosti v oblasti využití energií, které zajistí optimální ekonomickou náročnost po celou dobu trvání životnosti objektu. Celková kapacita školy má být navržena pro 810 žáků.

(D) V jednacím řízení bez uveřejnění realizovaném podle § 65 ZZVZ, které navazovalo na Soutěž o návrh (dále jen „JŘBU“), Objednatel rozhodl, že nejvýhodnější nabídkou je nabídka Zhotovitele; obsah této Smlouvy je výsledkem společného jednání smluvních stran (dále jen „Strany“);

(E) Zhotovitel je připraven poskytnout Objednateli plnění blíže specifikované v článku 1.1 (Předmět Smlouvy) níže, a to v souladu s touto Smlouvou a pokyny Objednatele, a dále rovněž na základě soutěžních podmínek Soutěže o návrh a soutěžního návrhu Zhotovitele (viz Příloha č. 4 této Smlouvy);

(F) Objednatel je připraven poskytnout Zhotoviteli součinnost a zaplatit mu sjednanou Cenu;

Dohodly se Strany následovně:

1 OBECNÁ USTANOVENÍ

1.1. Předmět Smlouvy

Předmětem této Smlouvy je závazek Zhotovitele vypracovat a/nebo poskytnout Objednateli zejména:

- a) **projektovou dokumentaci** požadovaných stupňů tak, jak je blíže specifikována v článku 2 této Smlouvy;
- b) **inženýrskou činnost** – služby pro získání všech nezbytných rozhodnutí, souhlasů a povolení tak, jak jsou blíže specifikovány v článku 3 této Smlouvy;
- c) **spolupráci při výběru zhotovitele stavby** tak jak je specifikováno v článku 4 této Smlouvy;
- d) **autorský dozor** tak, jak je blíže specifikován v článku 5 této Smlouvy;
- e) **ostatní dílčí plnění zejména:**
 - zajištění studií a průzkumů v souladu s touto Smlouvou, např. hlukové studie, dopravní, rozptylové apod. pokud se jejich zpracování ukáže v průběhu prací nezbytné nebo si je vyžádají dotčené orgány státní správy nebo samosprávy v průběhu veřejnoprávního projednávání projektu,
 - návrh dopravně inženýrských opatření,
 - poskytování součinnosti Zhotovitele Objednateli při projednávání žádosti o dotaci s poskytovatelem dotace v rozsahu do 40 hodin,
 - poskytování součinnosti Objednateli při výběru dodavatelů dle článku 4. této Smlouvy.

Objednatel za řádně poskytnuté plnění uhradí Zhotoviteli odměnu (cenu) tak, jak je blíže specifikována v článku 8. této Smlouvy.

Pro vyloučení pochybností Strany uvádí, že předmětem této Smlouvy není závazek Zhotovitele zpracovat projektovou dokumentaci skutečného provedení stavby a provést archeologický průzkum a jiné průzkumy ve smyslu článku 6.2 této Smlouvy.

Zhotovitel bere na vědomí, že realizace každé části plnění dle této Smlouvy závisí pouze na úvaze Objednatele, a tudíž nemusí být k jeho realizaci přistoupeno. Zhotovitel bere na vědomí, že každá část plnění bude ze strany Zhotovitele plněna nejdříve na základě písemného pokynu Objednatele. Zhotovitel bere na vědomí, že pokud započne s plněním dílčí části (např. stupně projektové dokumentace) bez písemného pokynu Objednatele, nemá nárok na úhradu ceny (nákladů).

1.2. Účel Smlouvy

Účelem této Smlouvy je zajištění řádného vyhotovení projektové dokumentace a poskytnutí všech souvisejících služeb tak, aby výsledná Stavba byla navržena a následně zhotovena s důrazem na nejnovější poznatky výstavby a provozu vzdělávacích (školských) staveb a aby Stavba mohla být užívána za ekonomicky optimálních investičních a provozních nákladů.

1.3. Komunikace

Kdykoli Smlouva vyžaduje vyhotovení nebo vystavení souhlasů, osvědčení, svolení, rozhodnutí, oznámení a žádosti jakoukoli osobou, tato sdělení musejí být vyhotovena písemně a doručena dle jejich charakteru osobně, zaslána e-mailem, datovou schránkou, prostřednictvím kurýrní služby nebo doporučenou poštou oproti doručence.

Strany pro vyloučení pochybností výslovně sjednávají, že sdělení budou doručena, zaslána nebo přenesena zástupcům Stran (tj. Zástupci objednatelů a Zástupci zhotovitele) uvedeným v této Smlouvě, ledaže (i) příjemce oznámí změnu kontaktních údajů v předstihu pěti (5) pracovních dnů; sdělení budou poté doručena podle zmíněných kontaktních údajů, nebo (ii) v případě, že příjemce neuvede při žádosti o schválení nebo souhlas jinak, může být sdělení zasláno na adresu, z níž byla žádost odeslána. Smluvní Strany se zavazují udržovat své kontaktní údaje vůči druhé Straně aktuální a zajistit na nich přebírání komunikace zasílané dle této Smlouvy.

Má se za to, že všechna sdělení učiněná nebo předaná podle této Smlouvy, jsou doručena:

- a) v den, kdy došlo k písemnému potvrzení příjemcem, pokud jde o doručení osobní nebo kurýrem; nebo
- b) v den, který je potvrzen na doručence, pokud se jednalo o doručení doporučenou poštou; nebo
- c) v den, který je jako den přenosu uveden na potvrzení o úplnosti přenosu, pokud bylo sdělení doručeno elektronickými prostředky.

Nestanoví-li Objednatel jinak, veškerá komunikace mezi Stranami bude probíhat výlučně v českém jazyce.

1.4. Oprávnění Zhotovitele

Zhotovitel prohlašuje, že je oprávněn plnit předmět Smlouvy a disponuje všemi potřebnými oprávněními a povoleními vyžadovanými platnými právními předpisy.

1.5. Zástupci Stran

Pro účely této Smlouvy jmenují Strany následující fyzické osoby svými zástupci:

(a) Zástupci Objednatelů:

Jméno: Jiří Rösler

Adresa pro doručování: Nové náměstí 1250/10, 104 00 Praha 114

Telefon: 271 071 833

E-mail: jiri.rosler@praha22.cy

(dále jen „Zástupce objednatel“).

(b) Zástupce Zhotovitele:

Jméno: Ing. arch. Jiří Žid, jednatel

Adresa pro doručování: Melantrichova 463/15, 110 00 Praha 1 – Staré město

Telefon: +420 777 332 204

E-mail: jan.vlach@rearchitekti.cz

(dále jen „Zástupce zhotovitele“).

Veškeré povinnosti a oprávnění stanovená v této Smlouvě nebo z ní vyplývající pro Strany, s výjimkou změny Smlouvy, ukončení Smlouvy a jmenování a odvolání Zástupce objednatele a Zástupce zhotovitele, bude za Objednatele oprávněn činit Zástupce objednatele a za Zhotovitele Zástupce zhotovitele s tím, že Zástupce objednatele i Zástupce zhotovitele může k výkonu těchto činností písemně zmocnit jinou osobu, přičemž takové zmocnění je účinné vůči druhé Straně nejdříve okamžikem jeho doručení druhé Straně.

1.6. Další klíčové osoby projektu

– na straně Objednatele

Pro účely této Smlouvy jmenuje Objednatel následující fyzické osoby, které se budou osobně podílet na kontrole plnění předmětu Smlouvy:

(a) Technický zástupce Objednatele:

Jméno: Ing. Jan Heřmanský

Telefon: 937 256 210 E-mail: jan.herhanský@isp.praha.cz

Jméno: Ing. Zdeňka Holancová

Telefon: 937 255 724 E-mail: zdenka.holancova@isp.praha.cz

(b) Technický zástupce Objednatele ve věcech energetického posouzení a plnění podmínek dotačních titulů:

Jméno: _____

Telefon: _____ E-mail: _____

– na straně Zhotovitele

Pro účely této Smlouvy jmenuje Zhotovitel následující fyzické osoby, které se musí osobně podílet na plnění předmětu Smlouvy:

(a) Architekt:

Jméno: Ing. arch. Jiří Žid

Telefon: +420 777 332 204 E-mail: jiri.zid@rearchitekti.cz

(b) Hlavní inženýr projektu:

Jméno: Ing. arch David Pavlišta

Telefon: +420 732 941 092

Osoby Zhotovitele uvedené v tomto článku mohou být nahrazeny pouze ze závažného důvodu, a to pouze osobou se stejnou nebo vyšší kvalifikací a jedině po předchozím písemném souhlasu Objednatele, který však nemůže být bezdůvodně odepřen.

2 PROJEKTOVÁ DOKUMENTACE

2.1 Rozsah projektové dokumentace

Nestanoví-li tato Smlouva jinak, projektová dokumentace musí být zpracována v rozsahu podle zákona č. 183/2006 Sb., o územním plánování a stavebním řádu (stavební zákon), v platném znění (dále jen „**Stavební zákon**“), podle prováděcích vyhlášek ke Stavebnímu zákonu, zejména vyhlášky č. 499/2006 Sb., o dokumentaci staveb, v platném znění (dále jen „**Vyhláška**“), vyhlášky č. 169/2016 Sb., o stanovení rozsahu dokumentace veřejné zakázky na stavební práce a soupisu stavebních prací, dodávek a služeb s výkazem výměr, v platném znění a v souladu s dalšími relevantními právními předpisy (např. příslušnými předpisy Ministerstva školství, mládeže a tělovýchovy ČR) a v pasivním standardu budov v souladu s podmínkami OPŽP, prioritní osa 5, cíl 5.1 a v souladu se Standardy služeb architekta pro navrhování interiérů staveb České komory architektů.

Projektová dokumentace bude vypracována na podkladě urbanisticko – architektonického návrhu zpracovaného Zhotovitelem v rámci Soutěže o návrh a nabídky Zhotovitele podané v JŘBU a s přihlédnutím k Připomínkám zadavatele k soutěžnímu návrhu. Zhotovitel se zároveň zavazuje využít v odpovídající možné míře řešení technické a dopravní infrastruktury z územního rozhodnutí pro stavbu pro stavbu nazvanou „**Stavba č. 43102 ZŠ Romance – Uhřetěves**“, vydaného odborem výstavby Úřadu Městské části Praha 22 pod č. j.: P22 4602/2019 OV 04 dne 06. 05. 2019, zejména dokladové části tohoto projektu (např. zachovat dopravní napojení schválené příslušnými dotčenými orgány státní správy, využít studie a průzkumy apod)

Zhotovitel se dále zavazuje projednat všechny části díla s Objednatelem (resp. jím určenými zástupci) a připravit projektovou dokumentaci pro Stavbu podle pokynů vydaných Objednatelem (dále jen „**Projektová dokumentace**“).

Stavba (Projektová dokumentace) bude plně respektovat skutečnost, že se jedná o stavbu vzdělávací instituce (školy), a dále rovněž danou lokalitu, tzn. musí plně respektovat místo realizace Stavby a konkrétní podmínky, s nimiž se Zhotovitel před započetím plnění předmětu díla dostatečným způsobem seznámí.

Projektová dokumentace dle článku 1.1 písm. a) této Smlouvy bude vypracována v následujících stupních:

(0) příprava zakázky;

(a) dopracování návrhu Stavby v parametrech dle Přílohy č. 1 této Smlouvy;

(b) dokumentace v rozsahu nutném pro vydání pravomocného společného povolení pro Stavbu (dále jen „**Společné povolení**“) zpracovaná v souladu s příslušnými právními předpisy zejména Vyhláškou, s požadavky příslušného stavebního úřadu doplněná o stavební program a propočet investičních nákladů stavby po jednotlivých inženýrských a stavebních objektech, po technologických a technických celcích dokládající splnění investičních nákladů stavby stanovených touto smlouvou v odst. 2.2 tohoto článku (dále jen „**Dokumentace pro vydání společného povolení**“ nebo „**DSP**“).

V tomto stupni bude dále zpracován návrh interiéru v rozsahu specifikovaném v Příloze č. 5 této Smlouvy („**Návrh Interiérů**“). Rozsah projektu je stanoven Standardy služeb architekta ČKA, část 2 interiéry.

Součástí DSP budou rovněž trojrozměrné vizualizace Stavby a Interiérů včetně zákresů Stavby do leteckých fotografií území.

(c) projektové dokumentace pro provádění Stavby zpracované v souladu s příslušnými právními předpisy (zejména ustanovení § 2 Vyhlášky 169/2016 Sb., v platném znění) včetně výkazu výměr a kontrolního položkového rozpočtu (dále jen „**Dokumentace pro provádění Stavby**“ nebo „**DPS**“); tento stupeň dokumentace bude zpracován v podrobnostech stanovených Vyhláškou tak, aby na jejím základě mohl být zpracován podrobný soupis prací a dodávek.

V tomto stupni bude dále zpracován projekt pro provádění interiéru (dále jen „**Prováděcí Projekt Interiérů**“). Rozsah projektu je stanoven Standardy služeb architekta ČKA, část 2 interiéry, specifikovaném v Příloze č. 5 této Smlouvy.

Veškeré části Dokumentace pro provádění Stavby nesmí obsahovat požadavky nebo odkazy na obchodní firmy, názvy nebo jména a příjmení, specifická označení zboží a služeb, které platí pro určitou osobu, popřípadě její organizační složku za příznačné, patenty na vynálezy, užité vzory, průmyslové vzory, ochranné známky nebo označení původu, pokud by to vedlo ke zvýhodnění nebo vyloučení určitých dodavatelů nebo určitých výrobců.

(d) **Soupis stavebních prací, dodávek a služeb s výkazem výměr a kontrolní položkový rozpočet Stavby a Interiérů** vše zpracované v souladu s příslušnými právními předpisy (zejména § 3 Vyhlášky č.169/2016 Sb.); podrobný výkaz výměr bude doplněn o odhad provozních nákladů Stavby z pohledu energetické náročnosti a slepý rozpočet pro zadávací řízení na výběr zhotovitele Stavby, který bude odpovídat platným právním předpisům, zejména je nutné respektovat následující zásady:

1. Každý stavební objekt, inženýrský objekt nebo provozní soubor definovaný projektovou dokumentací pro provádění stavby musí mít vypracovaný svůj vlastní soupis stavebních prací, dodávek a služeb („soupis prací“).
2. Všechny stavební objekty a inženýrské objekty, či provozní soubory musí být zaříděny do druhu a oboru stavebnictví dle klasifikace stavebních objektů. Pro účely klasifikace bude použita klasifikace JKSO. Aktuální stav třídění je volně dostupný na stránkách www.cenovasoustava.cz.
3. Položky soupisu prací musí být popsány v podrobnostech vymezujících rozsah a kvalitu požadovaných stavebních prací, dodávek a služeb a umožňujících stanovit jejich jednotkovou cenu. Položky soupisu budou popsány v takové cenové soustavě, která musí být v soupisu prací jasně definována a která musí mít zabezpečen neomezený dálkový přístup. V případě, že dálkový přístup k cenové soustavě není zabezpečen, musí být součástí soupisu stavebních prací, dodávek a služeb papírová verze definice položek použité cenové soustavy.
4. Položka soupisu prací musí obsahovat pořadové číslo položky, číselné zařazení položky dle použité cenové soustavy a označení cenové soustavy, popis položky jednoznačně vymezující druh a kvalitu práce, dodávky nebo služby, s případným odkazem na jiné dokumenty, zejména technické a cenové podmínky, dále měrnou jednotku a požadované množství v měrné jednotce. U každé položky musí být i výkaz výměr k uvedenému množství, tj. verbální a matematický popis výpočtu množství měrných jednotek. U položek, u nichž se výpočet množství shoduje lze výkaz výměr nahradit odkazem.
5. Vedlejší a rozpočtové náklady budou popsány v samostatném soupisu souhrnně pro celou Stavbu.
6. Nebude-li některá z položek v použité cenové soustavě obsažena, musí být její popis podrobně popsán tak, aby vylučoval jakýkoliv nejednoznačný výklad. Taková položka pak musí být pro přehlednost zřetelně označena tak, aby bylo jasné, že není součástí použité cenové soustavy.

Obsahem jednotlivých stupňů Projektové dokumentace budou i projekty napojení na technickou a dopravní infrastrukturu a projekty provozních souborů. Případný projekt stavbou vyvolaných přeložek inženýrských sítí bude řešen samostatně a není zahrnut do předmětu této Smlouvy. Předpokládá se, že některé stupně projektové dokumentace budou zpracovávány v souběhu. Souběh jednotlivých stupňů dokumentace nebude delší než 90 kalendářních dní. Podrobnosti jsou popsány v Příloze č. 3 této Smlouvy (Harmonogram zakázky).

2.2 Dodržení maximální výše požadovaných investic

Objednatel očekává, že Projektová dokumentace bude zpracována tak, aby položkový kontrolní propočet a kontrolní propočet předchozích stupňů Projektové dokumentace dodržel požadovanou výši investic ve stanoveném rozsahu a jejich celková maximální výše na Stavbu a Interiér nebyla vyšší než **650 mil. Kč včetně DPH** (kalkulováno v cenách platných k okamžiku podání nabídky v JŘBU).

Pro vyloučení veškerých pochybností Strany shodně prohlašují, že kontrolní položkový rozpočet bude zpracován dle ceníku ÚRS při cenové hladině roku 2021 (pro kontrolu dodržení výše investice a zároveň při aktuální hladině pro kontrolu vysoutěžené ceny), pokud se Strany nedohodnou jinak.

Reálnost dodržení maximální výše požadovaných investic dle předchozích odstavců bude Stranami ověřena a projednána na základě výsledků dopracování návrhu Stavby (článek 2.3 dále), případně po dokončení a předání každého z dalších

stupňů Projektové dokumentace. Případné navýšení investice nad výše stanovenou maximální hodnotu je možné, musí však být předem projednáno a písemně schváleno Objednatel. V případě, že Objednatel odsouhlasí navýšení maximální výše investic dle předchozí věty, takovou skutečnost nelze kvalifikovat jako porušení povinností Zhotovitele dle této Smlouvy. Strany zejm. prohlašují, že Zhotovitel nebude jakkoli odpovědný za skokový (objektivní) nárůst cen prací a materiálů ve stavebnictví nebo za cenové nabídky dodavatelů podaných v zadávacích řízeních realizovaných na základě Projektové dokumentace nebo její části.

Požadovanou investicí je Stavba, kterou se rozumí stavební dílo jako výsledek stavební činnosti, tvořící prostorově ucelenou nebo alespoň technicky samostatnou část Stavby spolu s jejími součástmi. Patří sem zařízení a předměty pevně spojené se stavebním dílem (včetně vestavěného nábytku a dalších předmětů vnitřního vybavení pevně spojených se stavebním dílem) a Interiér, tj. kompletní mobilní vybavení Stavby (např. nábytek, dekorace, výzdoba.).

Stavba zahrnuje v souladu se Stavebním zákonem a jeho prováděcími předpisy, část stavební (stavební objekty – stavební díla) a část technologickou (provozní soubory). Převažující hmotný rozsah stavební části budou tvořit stavební díla, převažující část technologické části pak budou tvořit provozní celky a soubory. Pro realizaci stavebního díla je zapotřebí stavebních prací a montážních prací včetně materiálů, konstrukcí, výrobků, strojů a zařízení, které se těmito pracemi do stavby jako jejich součást zabudují nebo zamontují.

Zhotovitel bude povinen v rámci každého stupně Projektové dokumentace provést kontrolní propočet nákladů (příslušné části / objektu).

2.3 Dopracování návrhu Stavby

Zhotovitel zpracuje a poskytne Objednateli na základě jeho pokynů, v listinné podobě ve dvou (2) originálních vyhotoveních a v digitální podobě v otevřeném formátu (např. .DWG, .DGN, .PDF, .DOCX, .XLSX) na CD ve dvou (2) vyhotoveních dopracovaný návrh Stavby, který byl Zhotovitelem předložen v Soutěži o návrh (dále jen „Dopracovaný návrh“). Dopracovaný návrh bude Objednateli předložen ke kontrole a schválení způsobem a v termínech dle Přílohy č. 3 této Smlouvy (Předpokládaný harmonogram zakázky).

Objednatel je oprávněn vznést výhrady k Dopracovanému návrhu. Zhotovitel se ke všem výhradám odpovědně vyjádří a Dopracovaný návrh upraví v rozsahu dle vzájemné dohody a v souladu s pokyny Objednatele a poskytne Objednateli ke schválení upravený Dopracovaný návrh ve stejném, shora uvedeném počtu vyhotovení, a to ve lhůtě sjednané Stranami, která musí být přiměřená obsahu a rozsahu požadavků Objednatele a nesmí být kratší než 10 dnů, nedohodnou-li se Strany jinak.

2.4 Dokumentace pro vydání společného povolení (DSpP)

Na základě Dopracovaného návrhu Stavby Zhotovitel zpracuje a poskytne Objednateli DSpP v listinné podobě ve třech (3) originálních vyhotoveních a v digitální podobě na CD (ve formátu např. .DWG, .DGN, .PDF, .DOCX a .XLSX).

DSpP bude Objednateli předložena ke kontrole a schválení způsobem a v termínech dle Přílohy č. 3 této Smlouvy (Předpokládaný harmonogram zakázky).

Objednatel je oprávněn schválit DSpP nebo k ní vznést výhrady. Zhotovitel se k výhradám vyjádří a DSpP upraví v rozsahu dle vzájemné dohody v souladu s pokyny Objednatele a poskytne Objednateli upravený DSpP v počtu třech (3) originálních vyhotoveních a v digitální podobě na CD (ve formátu např. .DWG, .DGN, .PDF, .DOCX a .XLSX) ve lhůtě sjednané Stranami, která musí být přiměřená obsahu a rozsahu požadavků Objednatele a nesmí být kratší než 10 dnů, nedohodnou-li se Strany jinak.

Za úpravy požadované Objednatel se nepovažují vady díla nebo neúplnost předané dokumentace ve vztahu k Vyhláškám dle článku 2.1 shora.

Finální výstup (čistopis) bude Objednateli pro jeho potřeby předán v listinné podobě ve třech (3) originálních vyhotoveních (při zachování požadovaného formátu) a v digitální podobě na CD (propočít investičních nákladů Stavby a Interiéru ve formátu .xlsx a .xml).

Zhotovitel je povinen podat návrh na vydání příslušných povolení pro Stavbu bez zbytečného odkladu a zajistit, aby bylo vydáno společné povolení a nabylo právní moci v termínech dle Přílohy č. 3 této Smlouvy.

Do této lhůty se nezapočítává doba schvalování předané DSPP u Objednatele a doba provedení úprav Zhotovitelem.

Zhotovitel nenese odpovědnost za případné nedodržení lhůt objektivně způsobené prodlením Objednatele nebo nečinností či prodlením na straně orgánů státní správy.

2.5 Dokumentace pro provádění Stavby (DPS)

Na základě schválené DSPP a případných dalších požadavků Objednatele Zhotovitel připraví a poskytne Objednateli v listinné podobě ve třech (3) originálních vyhotoveních a v digitální podobě na CD (v otevřeném formátu .DWG, .DGN, .PDF, .DOCX a .XLSX) DPS (včetně výkazu výměr, projektu interiérů, kontrolního položkového rozpočtu a slepého rozpočtu) ve formátu .xlsx a .xml) způsobem a v termínech dle Přílohy č. 3 této Smlouvy.

Objednatel je oprávněn schválit DPS a Zhotovitel pak bezodkladně doplní čtyři (4) vyhotovení dokumentace nebo vznést výhrady. Zhotovitel se k výhradám vyjádří a DPS upraví v rozsahu dle vzájemné dohody v souladu s pokyny Objednatele a poskytne Objednateli upravený DPS v počtu šesti (6) originálních vyhotoveních a v digitální podobě na CD (ve formátu např. .DWG, .DGN, .PDF, .DOCX a .XLSX) ve lhůtě sjednané Stranami, která musí být přiměřená obsahu a rozsahu požadavků Objednatele a nesmí být kratší než 10 dnů, nedohodnou-li se Strany jinak.

Za úpravy požadované Objednatelem se nepovažují vady díla nebo neúplnost předané dokumentace ve vztahu k Vyhláškám dle článku 2.1 shora.

Zhotovitel předá čistopis DPS Objednateli způsobem a v termínech dle Přílohy č. 3 této Smlouvy. Do této lhůty se nezapočítává doba schvalování předané DPS u Objednatele a doba provedení úprav Zhotovitelem.

2.6 Schválení Projektové dokumentace Objednatelem

Za účelem vyloučení pochybností se výslovně stanoví, že pokud Zhotovitel nevypracuje dokumentaci způsobem uvedeným v této Smlouvě (zvláště v souladu s čl. 2.8), Objednatel má právo dokumentaci nepřevzít a trvat na tom, aby byla vyhotovena znovu a řádně v souladu s podmínkami uvedenými v této Smlouvě.

Na schválení jednotlivých částí Projektové dokumentace má Objednatel třicet (30) dnů ke každé části dokumentace dle předchozích článků. Každá část Projektové dokumentace musí být odsouhlasena formou písemného protokolu o předání a převzetí části díla (nebo díla celého), který podepíší osoby uvedené v článku 1.5 této Smlouvy.

V případě, že odsouhlasení Projektové dokumentace podléhá schválení v orgánech samosprávy Městské části Praha 22, prodlužuje se lhůta na odsouhlasení o dalších patnáct (15) dní po předání čistopisu.

2.7 Závaznost lhůt pro poskytnutí plnění

Lhůty pro vyhotovení a předložení jednotlivých částí plnění dle Smlouvy uvedené v tomto článku 2 Smlouvy lze po předchozím písemném souhlasu a v odůvodněných případech prodloužit, a to bez uložení sankce. Rozhodnutí o přiměřeném prodloužení jednotlivých lhůt náleží plně Objednateli a Zhotovitel na takový postup nemá žádný nárok. Takovéto prodloužení lhůt musí mít formu dodatku k této Smlouvě.

2.8 Kontrolní dny

Zhotovitel vždy nejpozději do 10 dnů od zahájení každé dílčí fáze plnění uvedené v článku 1.1 této Smlouvy předloží Objednateli k odsouhlasení návrh harmonogramu projektových činností, který bude obsahovat veškeré podstatné milníky dílčího plnění.

Zhotovitel bude svolávat kontrolní dny pro řízení Projektu podle vzájemně odsouhlaseného harmonogramu kontrolních dnů, a to v sídle Objednatele. Objednatel je však oprávněn v případě odůvodněné potřeby svolat kontrolní den i mimo termín uvedený v odsouhlaseném harmonogramu.

Na kontrolních dnech bude zástupce Objednatele kontrolovat a revidovat zejména postup prací na Projektu a schvalovat řešení pro jednotlivé části Stavby předkládané Zhotovitelem.

Podklady pro kontrolní den Zhotovitel odešle ostatním účastníkům do 12:00 hod předcházejícího pracovního dne. Při projednávání záležitostí týkajících se zejména koncepčních řešení nebo záležitostí technicky, ekonomicky nebo provozně složitějších Zhotovitel vždy zajistí účast příslušných projektantů specialistů dle profesí.

Během kontrolních dnů musí Zhotovitel seznámit Objednatele s navrženými koncepčními a technickými návrhy řešení. Na těchto kontrolních dnech budou Objednateli představena všechna zásadní technická řešení technických zařízení budov, fasád, materiály a technologie atd., které Zhotovitel navrhuje použít v rámci Projektu. Objednatel bude průběžně informován o finančních, provozních a environmentálních dopadech navržených řešení, jak do investičních nákladů Projektu, tak i do následných provozních nákladů Stavby.

Pokud Objednatel nevznesl proti navrženému řešení zejm. technického zařízení budov, fasád, materiálů nebo technologií v přiměřené době, která činí maximálně 7 dnů od konání kontrolního dne, kde bylo předmětné řešení projednáváno, výhrady či připomínky, ačkoliv s nimi byl Zhotovitelem prokazatelně seznámen, pak má Zhotovitel nárok na dodatečnou a přiměřenou úhradu za provedení následných úprav díla vyvolaných Objednatелеm; to neplatí, pokud původně navržené řešení bylo v rozporu s platnými předpisy, obecně závaznými normami aj.

Odsouhlasení části Projektové dokumentace Objednatелеm nezavazuje Zhotovitele plné odpovědnosti za kvalitu díla s výjimkou případů, kdy Objednatel trval přes písemné upozornění Zhotovitele na pokynech, které by mohly mít negativní vliv na výslednou kvalitu díla.

Minimálně jeden z kontrolních dnů pro každou projekční fázi bude mít charakter prezentace, přičemž termín bude zvolen po předchozí dohodě s Objednatелеm.

Pořizování a distribuci zápisů z kontrolního dne zajistí technický zástupce Zhotovitele.

2.9 Součinnost Zhotovitele s technickými konzultanty Objednatele

Zhotovitel je povinen poskytnout nezbytnou součinnost technickým konzultantům Objednatele, a to jak v průběhu zpracování dokumentace nebo projektové dokumentace všech stupňů a při výkonu inženýrské činnosti, tak v průběhu Stavby po Stranami sjednanou dobu. Zhotovitel je povinen vypořádat všechny připomínky technického konzultanta v rámci kontrolních dní projektových prací nebo písemně. Součástí týmu Zhotovitele může být několik technických konzultantů pro různé okruhy záležitostí (např. energetické úspory atd.).

2.10 Úpravy Projektové dokumentace dle podmínek dotačních titulů

Objednatel hodlá realizovat Stavbu za použití dotačních prostředků, avšak konkrétní dotace dosud nebyly získány a jejichž podmínky tudíž nejsou známy. Zhotovitel se zavazuje, v případě podání žádosti o dotace z vhodných dotačních titulů Objednatелеm, upravit projektovou dokumentaci, soupis prací a dodávek či rozpočet nebo jinou část Projektové dokumentace podle požadavků technických konzultantů Objednatele zajišťujících pro něj dotační management Stavby tak, aby byla dána do souladu s podmínkami příslušného dotačního titulu. Tyto úpravy budou Zhotovitelem provedeny

v nejkratší možné lhůtě v závislosti na rozsahu nutných úprav. Vyvolané úpravy dokumentace převyšující 40 hodin budou účtovány v hodinové sazbě za vícepráce dle Přílohy č. 2 této Smlouvy.

Bude-li předmět Smlouvy financován z dotačních prostředků, Zhotovitel je povinen ve všech svých textových a obrazových výstupech uvádět závazné údaje o akci a investičním záměru, jehož je tato zakázka součástí, a to v souladu s aktuálně platnou Registrací akce a následně v souladu s Rozhodnutím o vydání dotace. Objednatel je povinen tyto údaje Zhotoviteli poskytnout bezodkladně poté co je získá a následně při každé aktualizaci těchto údajů.

2.11 Vady Projektové dokumentace

Zhotovitel odpovídá za správnost a úplnost předané Projektové dokumentace (včetně správnosti a úplnosti výkazu výměr – položkového rozpočtu, specifikace materiálů apod.) a proveditelnost Stavby dle této Projektové dokumentace, včetně garance výše investice nepřesahující celkovou maximální výši stanovenou v článku 2.2 této Smlouvy.

Vadou projektové dokumentace díla se rozumí odchylka v kvalitě, obsahu, rozsahu nebo parametrech Projektové dokumentace, či její části, proti podmínkám stanoveným Smlouvou, závaznými technickými normami, či obecně závaznými právními předpisy platnými v době zpracování Projektové dokumentace.

Zhotovitel odpovídá za činnost celého svého týmu pracovníků včetně přizvaných odpovědných projektantů s příslušnou specializací. V případě, že Projektová dokumentace bude obsahovat vady, může Objednatel po Zhotoviteli požadovat náhradu skutečně způsobené prokazatelné škody.

Pro případ vady Projektové dokumentace sjednávají Strany právo Objednatele požadovat odstranění vady v záruční době a povinnost Zhotovitele provést bezplatné odstranění těchto vad. Zhotovitel se zavazuje případné vady Projektové dokumentace odstranit bez zbytečného odkladu ve lhůtě sjednané Stranami, která musí být přiměřená charakteru vady.

Podrobné podmínky odstranění zjištěných vad:

- a) Opravou se rozumí vypracování změny Projektové dokumentace, v níž bude vada odstraněna a bude vypracován nový bezvadný stav.
- b) Zhotovitel je povinen nejpozději do 7 dnů po obdržení písemného upozornění Objednatele zahájit práce na odstranění zjištěné vady Projektové dokumentace, tj. musí zahájit opravu těch částí, kde byla vada Projektové dokumentace zjištěna a opravu dokončit ve lhůtě sjednané Stranami, která musí být přiměřená charakteru vady.
- c) Po odstranění vady sepíše Objednatel protokol, ve kterém potvrdí odstranění vady nebo uvede důvody, pro které odmítá opravu převzít.
- d) Zhotovitel nezodpovídá za vady, které byly způsobeny použitím podkladů, převzatých od Objednatele a Zhotovitel ani při vynaložení veškerého úsilí nemohl zjistit jejich nevhodnost, případně na nevhodnost upozornil Objednatele a ten na jejich použití trval.

Vady Projektové dokumentace, nebo její neúplnost zjištěné v rámci předávání jednotlivých stupňů Projektové dokumentace k odsouhlasení Objednatelem má Zhotovitel povinnost odstranit neprodleně ve lhůtě sjednané Stranami, která musí být přiměřená charakteru vady a nesmí být kratší než 5 pracovních dní.

Zhotovitel tímto poskytuje záruku na kvalitu Projektové dokumentace po záruční dobu, jež odpovídá pěti (5) letům od protokolárního předání každé dílčí části Projektové dokumentace.

2.12 Vlastnické právo, právo užívat Projektovou dokumentaci a ostatní dokumenty

Objednatel nabude vlastnické právo k jednotlivým částem Projektové dokumentace, jež nepoživá ochrany podle právních předpisů v oblasti ochrany duševního vlastnictví, úhradou příslušné ceny takové části Projektové dokumentace dle článku 7 této Smlouvy.

Uhrazením ceny každého dílčího plnění Zhotovitel poskytuje Objednateli ke každé takové dílčí části Projektové dokumentace nevypověditelné, výhradní, převoditelné a neomezené právo k vytváření kopií, užívání a zpřístupnění dalším osobám takové dílčí části Projektové dokumentace a také jakýchkoliv dokumentů, listin, náčrtů, návrhů, změn Projektové dokumentace, programů a dat vytvořených nebo poskytnutých Zhotovitelem na základě Smlouvy, jež požívá nebo může požívat ochrany podle právních předpisů v oblasti ochrany duševního vlastnictví, včetně práva upravovat a měnit takováto díla, a to za účelem realizace, provozování, užívání, údržby, změn, úprav, oprav a demolice Stavby nebo jejích jednotlivých částí. Odměna za toto právo je již zahrnuta v celkové Ceně a Zhotovitel toto právo uděluje na dobu neurčitou a bude opravňovat také jakoukoli osobu, která bude řádným vlastníkem nebo uživatelem příslušné části Stavby.

Zhotovitel uzavřením této Smlouvy výslovně souhlasí, že Objednatel je po uhrazení příslušné části Projektové dokumentace (příp. její části) oprávněn s takovou dokumentací volně nakládat a v souladu s § 11 odst. 3 zák. č. 121/2000 Sb., o právu autorském, o právech souvisejících s právem autorským a o změně některých zákonů (autorský zákon), ve znění pozdějších předpisů, Zhotovitel uděluje Objednateli svolení k jakékoli změně nebo jinému zásahu (provádět změny a úpravy) do Projektové dokumentace. Za změny a úpravy Projektové dokumentace, které namísto Zhotovitele provede Objednatel nebo jím pověřená třetí osoba či jakákoliv třetí osoba, která nejedná z pokynu Zhotovitele, včetně dopadu těchto změn na neupravené části dokumentace, Zhotovitel nenese odpovědnost.

Objednatel je oprávněn autorské dílo po ukončení této Smlouvy jejím řádným splněním sám nebo prostřednictvím třetích osob jakkoli doplňovat nebo měnit a na základě takto upraveného díla realizovat další úpravy Stavby a Zhotovitel není oprávněn do těchto úprav autorského díla nijak zasahovat ani z tohoto titulu požadovat jakékoli plnění ze strany Objednatele.

Zhotovitel je oprávněn autorské dílo užít za účelem své prezentace v rámci svých marketingových aktivit, především je oprávněn používat pořízené fotografie, skicy, modely a výkresy autorského díla na svých webových stránkách či jako referenci.

Objednatel prohlašuje, že je jeho cílem a současně i v jeho zájmu spolupracovat se Zhotovitelem až do řádného splnění této Smlouvy. Pokud Objednatel tuto Smlouvu předčasně ukončí z důvodu podstatného nebo opakovaného porušování povinností Zhotovitele, Objednatel bude oprávněn upravovat, měnit, doplňovat, dokončit autorské dílo, resp. jakoukoliv jeho část, popř. jej spojovat s jiným, bez předchozího písemného souhlasu Zhotovitele. V jiných zde neuvedených případech předčasného ukončení Smlouvy Objednateli oprávnění uvedená v předchozí větě nenáleží. Stejně tak není Objednatel oprávněn upravovat, měnit, doplňovat, dokončit autorské dílo, resp. jakoukoliv jeho část, popř. jej spojovat s jiným, bez předchozího písemného souhlasu Zhotovitele po dobu trvání Smlouvy.

2.13 Vlastnická práva třetích osob

Zhotovitel je povinen vynaložit na svůj náklad veškerou potřebnou součinnost, zajistit veškeré potřebné podklady a provést veškeré úkony, které na něm lze spravedlivě požadovat, jestliže v souvislosti s hmotně zachycenými výsledky plnění Zhotovitele podle této Smlouvy uplatní na Objednateli třetí osoba práva z duševního vlastnictví. Tím nejsou dotčeny nároky Objednatele z titulu odpovědnosti Zhotovitele za vady prováděného a provedeného díla a nárok Objednatele na náhradu škody. Objednatel se zavazuje Zhotovitele bez odkladu písemně vyzoomět, že proti němu třetí osoba taková práva z duševního vlastnictví uplatnila.

V případě, že vyjde najevo, že prohlášení Zhotovitele uvedené v tomto článku je nepravdivé, je Objednatel oprávněn od této Smlouvy odstoupit anebo odstoupit od Smlouvy ohledně kteréhokoli (tedy i již převzatého) dílčího plnění, anebo požadovat, aby Zhotovitel na svůj náklad pro Objednatele taková práva obstaral; v tom případě může Objednatel odstoupit od této Smlouvy anebo odstoupit od Smlouvy ohledně kteréhokoli (tedy i již převzatého) dílčího plnění, pakliže taková práva nezíská v Objednatelem stanovené lhůtě, ne kratší dvaceti (20) dnů. Tím nejsou dotčeny nároky Objednatele na náhradu škody.

2.14 Změny předmětu Smlouvy

Jakékoli změny oproti sjednanému předmětu Smlouvy, jejímu rozsahu a termínu dokončení, které vyplynou z dodatečných požadavků Objednatele, ze změny obecně závazných předpisů, z požadavků veřejnoprávních orgánů nebo z důvodu vyšší moci, budou sjednány pouze formou přípustnou ZZVZ.

3 SLUŽBY PRO ZÍSKÁNÍ POVOLENÍ (INŽENÝRSKÁ ČINNOST)

3.1 Součástí činností dle bodů 2.4 a 2.5 shora (zpracování STS a DSpP) je i provádění tzv. inženýrských činností souvisejících s příslušnými stupni dokumentací. Tyto činnosti jsou zahrnuty v nabídkové Ceně dle článku 7. dále.

3.2 Společné povolení

Zhotovitel bude vykonávat veškerá právní a jiná jednání za Objednatele, aby zajistil (obstaral) vydání pravomocného společného povolení (dále jen „**Služby pro získání povolení**“).

Zhotovitel zejména:

- a) připraví, zkompletuje a podá žádost o vydání společného povolení;
- b) obstará potřebná závazná stanoviska, stanoviska nebo vyjádření dotčených orgánů státní správy a územní samosprávy, získá a zajistí veškerá nezbytná povolení, souhlasy, vyjádření a jiné dokumenty nutné pro vydání pravomocného společného povolení;
- c) Obstará potřebná stanoviska vlastníků veřejné dopravní nebo technické infrastruktury k možnosti a způsobu napojení nebo k podmínkám dotčených ochranných a bezpečnostních pásem;
- d) Uzavře jménem Objednatele smlouvy s vlastníky veřejné dopravní nebo technické infrastruktury, pokud bude stavba vyžadovat novou nebo upravit stávající veřejnou dopravní nebo technickou infrastrukturu;
- e) bude zastupovat Objednatele ve správním řízení ohledně vydání společného povolení, neurčí-li Objednatel jinak;
- f) upraví dokumentaci pro společné povolení podle podmínek a požadavků příslušného stavebního úřadu a dalších dotčených orgánů státní správy a samosprávy, dotčených vlastníků a správců dopravní a technické infrastruktury a ostatních účastníků řízení v souladu s pokyny Objednatele; všechny požadavky následně zapracuje do propočtu nákladů a v příslušné fázi do dokumentace pro provedení stavby, včetně výkazu výměr, specifikací materiálů atd.;
- g) V případě změny legislativních požadavků zejména na rozsah a obsah Projektové dokumentace nebo na rozsah a obsah dokladové části Projektové dokumentace, případně na rozsah a obsah příloh žádosti o vydání společného povolení tyto uvede do souladu s požadavky platnými ke dni podání žádosti o vydání společného povolení. Vyvolané úpravy dokumentace budou po předchozím písemném souhlasu Objednatele účtovány v hodinové sazbě za vícepráce dle Přílohy č. 2 této Smlouvy;
- h) převezme originál pravomocného rozhodnutí – společné povolení a předá jej spolu s projektovou dokumentací ověřenou stavebním úřadem v rámci řízení o vydání společného povolení Objednateli ve dvojím originálním vyhotovení a ve dvojím vyhotoveních digitálně ve formátu *.pdf na CD.

Pro účely výše uvedené se Objednatel zavazuje poskytnout veškerou nutnou součinnost, o kterou Zhotovitel požádá, zejména pak v případě potřeby uzavřít příslušné smlouvy s vlastníky a správci inženýrských sítí, vlastníky pozemků apod.

Objednatel hodlá před zahájením veřejnoprávního projednávání návrhu Stavby uspořádat veřejné představení návrhu Stavby občanům. Pro tyto účely Zhotovitel zpracuje prezentaci Projektu a v rámci tohoto setkání návrh Stavby představí veřejnosti.

Zhotovitel je povinen předat Objednateli každé závazné stanovisko, vyjádření nebo jiný dokument získaný v rámci veřejnoprávního nebo majetkoprávního projednání Projektu nejpozději do dvou dnů poté, co jej získal.

Zhotovitel je povinen Objednatele přehledně a průběžně informovat o vývoji projednávání Projektu a o získávání potřebných dokladů, jak z hlediska věcného, tak časového. Je povinen neprodleně informovat Objednatele o možných potížích při projednávání Projektu nebo o skutečnostech, které v rámci veřejnoprávního projednání ohledně Projektu zjistil a mohou mít na Projekt významný dopad.

Zhotovitel je povinen předat Objednateli totožnou projektovou dokumentaci pro společné povolení se zpracovanými podmínkami a připomínky příslušného stavebního úřadu a dalších dotčených orgánů státní správy a samosprávy, správců sítí, sousedů apod., kterou podal spolu s žádostí o vydání společného povolení na stavební úřad, v počtu a formátu dle článku 2. této Smlouvy bezprostředně po podání žádosti.

Zhotovitel se zavazuje, že nepodá žádost o vydání společného povolení bez předchozího písemného souhlasu Objednatele s rozsahem a obsahem žádosti.

Zhotovitel není v prodlení se zajištěním vydání společného povolení, pokud prokáže, že společné povolení nebylo vydáno ve Lhůtě pro vydání povolení z důvodu prodlení na straně stavebního úřadu a Zhotovitel toto přímo ani nepřímo nezavinil, nebo z důvodů prodlení dotčených správních orgánů státní správy nebo samosprávy, správců nebo vlastníků veřejné dopravní a technické infrastruktury při vydávání nezbytných podkladových závazných stanovisek, stanovisek nebo vyjádření, které Zhotovitel nezískal včas ani poté, co vyvinul maximální možné úsilí, které lze po něm spravedlivě požadovat, aby tyto dokumenty mohly být včas vydány.

Zhotovitel není v prodlení ani v případě, že se některý z účastníků řízení proti vydanému rozhodnutí odvolá z důvodů, které nebyly vypořádány v rámci veřejnoprávního projednání záměru z důvodů nesouhlasu Objednatele s požadavky odvolatele nebo nebyly odvolatelem v rámci řízení vzneseny.

Zhotovitel ve všech uvedených případech není v prodlení vždy však za podmínky, že Zhotovitel řádně postupoval v řízení v souladu s touto Smlouvou a zejména dle pokynů Objednatele.

3.3 Konzultace s účastníky řízení

V průběhu poskytování plnění na základě této Smlouvy je Zhotovitel povinen vždy po předchozím odsouhlasení ze strany Objednatele jednotlivé části Projektové dokumentace a jednotlivé kroky činěné v rámci inženýrské činnosti konzultovat s orgány státní správy a samosprávy, vlastníky a správci sítí veřejné dopravní a technické infrastruktury a dalšími možnými účastníky řízení, kteří budou dotčeni Stavbou a jejichž souhlasy budou podmínkou pro řádné a včasné získání pravomocného společného povolení a dalších rozhodnutí nezbytných pro včasné splnění předmětu této Smlouvy.

4 SPOLUPRÁCE PŘI ZADÁVACÍCH A VÝBĚROVÝCH ŘÍZENÍCH

4.1 Předmět spolupráce

Zhotovitel se zavazuje spolupracovat s Objednatелеm při výběru zhotovitele Stavby v době od předání DPS do výběru konkrétního zhotovitele (dodavatele) Stavby v rozsahu jednoho zadávacího řízení pro každou dodávku dle budoucího členění Stavby (např. výběr zhotovitele Stavby, dodavatele interiéru apod.). Spolupráce při výběru zhotovitele Stavby nad rámec sjednaný v tomto článku (např. realizace opakovaného zadávacího řízení na zhotovitele Stavby) bude účtována v hodinové sazbě za vícepráce dle Přílohy č. 2 této Smlouvy.

4.2 Rozsah poskytovaných činností

Poskytování činností při výběru zhotovitele Stavby se vztahuje k zadávacím řízením vedeným dle ZZVZ (v rozsahu jednoho zadávacího řízení pro každou dodávku dle budoucího členění Stavby) a bude spočívat v:

- a) odborné pomoci při zpracování zadávací dokumentace veřejné zakázky (zejména technické části) v rámci nadlimitní veřejné zakázky na stavební práce a jejích příloh;
- b) zpracování odpovědí na dotazy účastníků veřejné zakázky k technické části zadávací dokumentace v rámci vyjasňování zadávací dokumentace;
- c) odborných vyjádření k jednotlivým nabídkám, především v otázkách týkajících se výkazů výměr a k jednotkovým cenám;
- d) účast na jednáních hodnotící komise ve funkci člena komise nebo odborného konzultanta vždy v termínu stanoveném procesními pravidly zadávacího řízení za předpokladu, že Zhotovitel bude na jednání písemně pozván alespoň 5 pracovních dnů předem;
- e) vypracování posouzení případných odůvodnění mimořádně nízké nabídkové ceny do pěti (5) pracovních dnů ode dne obdržení písemné žádosti Objednatele;
- f) spolupráci při uzavření smlouvy o dílo se zhotovitelem Stavby.

5 AUTORSKÝ DOZOR

5.1 Vymezení Autorského dozoru.

Zhotovitel bude pro Objednatele v souladu s jeho pokyny provádět služby autorského dozoru (dále jen „Autorský dozor“), které zahrnují:

- a) poskytování vysvětlení potřebných k vypracování dodavatelské, montážní nebo výrobní dokumentace Zhotovitelem Stavby;
- b) kontrolu a odsouhlasení Zhotovitelem Stavby vypracované dílenské, montážní a výrobní dokumentace Stavby ve lhůtě sjednané Stranami; kontrola musí spočívat zejména v kontrole souladu předložené dokumentace s Projektovou dokumentací stavby pro společné povolení, společným povolením a jinými právními předpisy a platnými normami, zejména se Stavebním zákonem;
- c) bezodkladné upozornění Objednatele na zjištěné vady v dílenské, výrobní a montážní dokumentaci nebo na nesoulad dokumentace s povoleným stavem;
- d) kontrolu realizace Stavby a souladu s Projektovou dokumentací, společným povolením, včetně upozornění Objednatele na zjištěné vady při realizaci Stavby;
- e) kontrolu provádění Stavby z hlediska podmínek vyplývajících z vyjádření dotčených orgánů a správců inženýrských sítí;
- f) schvalování změn a odchylek od Projektové dokumentace navržených Zhotovitelem a potvrzených Objednatelem;
- g) dopracování, či úpravy Projektové dokumentace Stavby bez zbytečného odkladu v případech, kdy je to pro pokračování Stavby nezbytné, či v případech, kdy je v předané Projektové dokumentaci zřejmá nebo skrytá vada;
- h) účast Hlavního inženýra projektu na kontrolních dnech se zhotovitelem Stavby jedenkrát týdně, nebude-li ujednáno jinak;
- i) účast na kontrolních prohlídkách Stavby prováděných příslušným stavebním úřadem;

- j) výkon činností Autorského dozoru Hlavním inženýrem projektu minimálně jedenkrát týdně, nebude-li ujednáno jinak, spočívající v celkové kontrole provádění díla z hlediska stavebně technického a technologického a zejména z hlediska souladu s Projektovou dokumentací Stavby;
- k) kontrolu provádění prací odpovědným statikem příslušné části dle potřeb zhotovitele Stavby, zejména v období provádění nosných konstrukcí Stavby;
- l) občasnou kontrolu provádění Stavby odpovědnými projektanty jednotlivých částí Projektové dokumentace (profese TZB, elektro apod.), tak, aby každý z nich provedl kontrolu minimálně třikrát v průběhu Stavby;
- m) občasnou kontrolu provádění Stavby hlavním architektem projektu;
- n) vyjádření k požadavkům na větší množství výrobků a výkonů oproti prováděcí dokumentaci;
- o) přiměřenou součinnost zhotovitele Stavby při vypracování dokumentace skutečného provedení zhotovitelem Stavby;
- p) poskytnutí veškeré potřebné součinnosti Objednateli za účelem vydání kolaudačního souhlasu;
- q) spolupráce s koordinátorem bezpečnosti práce; a
- r) spolupráce s odpovědným geodetem Projektu.

Zhotovitel je povinen vykonávat Autorský dozor tak, aby kontrolu Stavby provedl vždy na výzvu Objednatele nebo dle svého uvážení.

Zhotovitel je dále povinen z provedených kontrol zasílat Objednateli do tří (3) pracovních dnů od provedení kontroly písemné zprávy označené pořadovým číslem a datem, ve kterých bude písemně dokumentovat veškerá svá zjištění, poznatky nebo připomínky, a to včetně způsobu jejich řešení.

Pro vyloučení pochybností Strany uvádí, že Autorský dozor nenahrazuje služby plněné v rámci technického dozoru stavebníka.

5.2 Zahájení Autorského dozoru

Provádění Autorského dozoru bude zahájeno na základě písemného pokynu Objednatele.

5.3 Ukončení Autorského dozoru

Poskytování Autorského dozoru bude dokončeno po odstranění všech případných vad a nedodělků, které budou uvedeny v předávacím protokolu mezi zhotovitelem Stavby a Objednatелеm, nejpozději však do 24 měsíců od zahájení Stavby.

6 VŠEOBECNÉ ZÁVAZKY OBJEDNATELE

6.1 Poskytnutí výchozích podkladů

Objednatel předá na základě písemného protokolu podepsaného oběma Stranami Zhotoviteli do pěti (5) dnů po podpisu Smlouvy relevantní dokumenty ohledně Stavby a pozemků, na kterých má být Stavba zhotovena, pokud tak již neučinil v rámci architektonické soutěže. Objednatel současně Zhotoviteli umožní přístup na pozemky nezbytné pro provedení Stavby (dále jen „**Staveniště**“), které má Objednatel k dispozici v době podpisu této Smlouvy. V případě relevantních dokumentů získaných kdykoli později po tomto předání je Objednatel povinen předat Zhotoviteli tyto dokumenty, a to do deseti (10) dnů od získání takových dokumentů Objednatелеm.

V případě, že dodatečně předané relevantní dokumenty budou mít podstatný vliv na dosud provedené práce nebo způsobí jakékoliv zdržení, Objednatel přiměřeně prodlouží příslušné lhůty.

Všechny dokumenty předané Zhotoviteli Objednatel a veškeré dokumenty vypracované Zhotovitelem pro Objednatel budou uschovány a opatrovány Zhotovitelem na bezpečném místě, dokud nebudou převzaty Objednatel na základě písemného protokolu.

Pokud kterákoliv Strana zjistí chybu nebo vadu technické povahy v kterémkoliv dokumentu předaném Objednatel Zhotoviteli, je povinna neprodleně o takové chybě nebo vadě vyrozumět druhou Stranu a společně se dohodnout na nejvhodnějším řešení.

6.2 Podklady

Veškeré nezbytné průzkumy a podklady odborného nebo technického charakteru (geodetické zaměření, archeologické, geologické, radonové či jiné průzkumy, studie (i vyžádané) dopravy, hluku apod.), pokud je již nemá Objednatel k dispozici, zajistí na náklady Objednatele Zhotovitel.

6.3 Archeologický průzkum

Úmyslně neobsazeno.

6.4 Užívání dokumentů Objednatele Zhotovitelem

Objednateli náleží majetková autorská práva a další práva duševního vlastnictví k dokumentům, které Objednatel vyhotovil anebo které je oprávněn využít pro účely Smlouvy na základě dohod s osobami, kterým taková práva náleží. Bez souhlasu Objednatele nebudou tyto dokumenty předané Zhotoviteli Zhotovitelem kopírovány, používány nebo sdělovány třetím stranám, kromě případů, kdy je to nutné pro účely vyplývající ze Smlouvy.

6.5 Poskytnutí plných moci

Na základě písemné žádosti Zhotovitele poskytne Objednatel Zhotoviteli veškeré potřebné plné moci pro Služby pro získání povolení a pro provádění Autorského dozoru, které Zhotovitel poskytuje podle této Smlouvy. Zhotovitel požádá Objednatele písemně, aby mu udělil takové plné moci, a to nejpozději deseti (10) dní předem. Zhotovitel není oprávněn tyto plné moci postupovat na další osoby bez písemného souhlasu Objednatele.

6.6 Poskytnutí součinnosti

Na písemnou žádost Zhotovitele Objednatel poskytne Zhotoviteli veškerou rozumně vyžadovanou součinnost nezbytnou pro řádnou a včasnou přípravu Projektové dokumentace a řádné a včasné poskytování Služeb pro získání povolení a Autorského dozoru nebo jiné činnosti a plnění dle této Smlouvy.

7 VŠEOBECNÉ ZÁVAZKY ZHOTOVITELE

7.1 Odborná péče

Zhotovitel se zavazuje připravit Projektovou dokumentaci a poskytovat Služby pro získání povolení a Autorský dozor svědomitě, v dobré víře, řádně a včas, s nejvyšší možnou odbornou péčí a v souladu se zájmy a pokyny Objednatele, technickými podmínkami, platnými obecně závaznými právními předpisy, závaznými hygienickými a požárními normami, pravidly bezpečnosti a platnými závaznými technickými normami (ČSN a EN), případně i relevantními doporučeními Ministerstva školství, mládeže a tělovýchovy ČR. Zhotovitel bude vždy jednat v souladu s profesními a etickými pravidly České komory architektů a České komory autorizovaných inženýrů a techniků činných ve výstavbě.

Zhotovitel je povinen obstarat veškerá oznámení a obstarat veškerá povolení, licence a souhlasy vyžadované obecně závaznými právními předpisy ve vztahu k provedení a dokončení předmětu Smlouvy a odstranění vad, a Zhotovitel odškodní Objednatele v případě, že tak Zhotovitel opomněl učinit.

Zhotovitel je povinen při výkonu Autorského dozoru dodržovat bezpečnostní a ekologické předpisy a postupy obecně závazných právních předpisů a, pokud byl s jejich obsahem předem prokazatelně seznámen, i požadavky vnitřních předpisů zhotovitele Stavby, případně Objednatele.

7.2 Pokyny Objednatele

Zhotovitel připraví Projektovou dokumentaci, ostatní plnění dle této Smlouvy a bude poskytovat Služby pro získání povolení a Autorský dozor na základě souladu s pokyny Objednatele a soutěžním návrhem (Příloha č. 4 této Smlouvy). Zhotovitel je vždy povinen jednat v souladu s pokyny Objednatele a nemá právo se od těchto pokynů odchýlit, ledaže obdrží předem písemný souhlas Objednatele, kterým Objednatel schválí, že Zhotovitel bude jednat podle vlastního uvážení a pokyny nebudou podstatným způsobem měnit koncept návrhu. Pokud je takové odchýlení nutné a jedná se o případ nouze, kdy obdržení předchozího písemného souhlasu Objednatele není možné, může Zhotovitel jednat podle vlastního uvážení, avšak pouze v rozsahu, jež je nutný pro bezprostřední ochranu zájmů Objednatele a zabránění škodám.

Pokud pokyny vydané Objednatelem Zhotoviteli budou nevhodné pro účely včasného a řádného provedení a dokončení předmětu Smlouvy nebo budou v rozporu s platnými obecně závaznými právními předpisy nebo oprávněnými požadavky účastníků řízení, orgánů státní správy a dotčených organizací, je Zhotovitel po obdržení takového pokynu povinen do pěti (5) pracovních dnů na to písemně upozornit Objednatele, pokud takovou nevhodnost mohl při vynaložení potřebné péče zjistit. V případě, že Objednatel do třiceti (30) dnů od doručení písemného upozornění Zhotovitele nezajistí nápravu, je Zhotovitel oprávněn od této Smlouvy odstoupit.

Zjistí-li Objednatel v průběhu plnění předmětu této Smlouvy nedostatky na straně Zhotovitele, je Zhotovitel povinen na pokyn Objednatele tyto nedostatky bezodkladně v přiměřené lhůtě na svůj náklad odstranit.

Pokyny Objednatele nesmí být podstatným způsobem v rozporu se soutěžním návrhem dle Přílohy č. 4 této Smlouvy a v rozporu s předchozími vyjádřeními Objednatele.

7.3 Technické podmínky Objednatele

Technickými podmínkami se rozumí souhrn všech technických popisů, které vymezují požadované technické charakteristiky a požadavky na stavební práce, a současně dodávky a služby související s těmito stavebními pracemi, jejichž prostřednictvím bude předmět veřejné zakázky na stavební práce popsán jednoznačně a objektivně. Technické podmínky musí být stanoveny tak, aby určitým dodavatelům nezaručovaly konkurenční výhodu nebo nevytvářely neodůvodněné překážky hospodářské soutěže.

Technické podmínky budou formulovány s využitím odkazu na tyto dokumenty podle uvedeného pořadí:

- a) české technické normy přejímající evropské normy nebo jiné národní technické normy přejímající evropské normy,
- b) evropská technická schválení (posouzení),
- c) obecné technické specifikace stanovené v souladu s postupem uznaným členskými státy Evropské unie a uveřejněné v Úředním věstníku Evropské unie,
- d) mezinárodní normy,
- e) jiné typy technických dokumentů než normy, vydané evropskými normalizačními orgány,
- f) české technické normy,

- g) stavební technická osvědčení,
- h) národní technické podmínky vztahující se k navrhování, posuzování a provádění staveb a stavebních prací a použití výrobků.

Veškeré části dokumentace pro provádění stavby nesmí obsahovat požadavky nebo odkazy na obchodní firmy, názvy nebo jména a příjmení, specifická označení zboží a služeb, které platí pro určitou osobu, popřípadě její organizační složku za příznačné, patenty na vynálezy, užité vzory, průmyslové vzory, ochranné známky nebo označení původu, pokud by to vedlo ke zvýhodnění nebo vyloučení určitých dodavatelů nebo určitých výrobků.

7.4 Spolupráce

Zhotovitel se zavazuje, že bude při plnění Smlouvy postupovat v koordinaci, spolupráci a průběžné komunikaci s Objednatelům a jeho poradci, a to v maximálním možném rozsahu, zejména bude spolupracovat s Objednatelēm při zadávacím řízení na výběr zhotovitele stavebních prací a uzavření příslušné smlouvy o dílo na realizaci Stavby s vybraným zhotovitelem Stavby provedením Objednatelēm požadovaných doplnění a vysvětlení ve vztahu k Projektové dokumentaci.

Zhotovitel bude průběžně Objednateli předávat dokumenty, které při plnění Smlouvy získá, pokud tyto bezprostředně souvisí s předmětem plnění, na výzvu Objednatelē mu poskytne také veškeré další informace, dokumenty a vysvětlení týkající se postupu při plnění Smlouvy.

Zhotovitel se zavazuje, že nebude uzavírat jakékoli smlouvy ani dohody se zhotovitelem Stavby nebo jeho poddodavateli, aby nedošlo ke střetu zájmů či jinému narušení řádné spolupráce Stran.

7.5 Poddodavatelé

Zhotovitel je oprávněn si zjednat na své vlastní náklady poddodavatele pro účely plnění Smlouvy za předpokladu, že v takovém případě bude Zhotovitel odpovědný Objednateli za jakoukoli takto prováděnou část svých povinností vyplývajících ze Smlouvy, jako kdyby je plnil Zhotovitel sám.

Zhotovitel nesmí uzavřít smlouvu s poddodavatelem na provedení celého předmětu Smlouvy, ale je oprávněn zadat provedení jakékoliv části předmětu plnění Smlouvy poddodavateli (poddodavatelům), který však musí být předem písemně odsouhlasen Objednatelēm, nedohodnou-li se Strany jinak.

Zhotovitel je povinen předložit Objednateli do čtrnácti (14) dnů ode dne podpisu Smlouvy seznam poddodavatelů, kterým zamýšlí zadat provedení jakékoliv části předmětu plnění.

Zhotovitel se zavazuje, že s každým z poddodavatelů uzavře řádnou smlouvu, včetně uvedení předmětu a rozsahu činností, které bude každý poddodavatel vykonávat. V průběhu plnění Smlouvy je Zhotovitel povinen získat souhlas Objednatelē s novým poddodavatelem alespoň pět (5) pracovních dnů předtím, než jej k provedení příslušné části předmětu plnění Smlouvy použije. Součástí oznámení bude vždy název/ jméno poddodavatele(ů) pro jednotlivé části předmětu plnění Smlouvy a kopie příslušných platných oprávnění, koncesí, atestů, certifikátů a licencí, jež jsou nezbytné pro provedení takové jednotlivé části předmětu Smlouvy poddodavatelem. Objednatel je oprávněn do tří (3) pracovních dnů od přijetí příslušného oznámení zamítnout účast konkrétního poddodavatele na provádění předmětu Smlouvy z objektivních a vážných důvodů poté, co v dobré víře posoudil navrženého poddodavatele.

7.6 Mlčenlivost

Strany jsou si vědomy toho, že v rámci plnění této Smlouvy získají od druhé Strany přístup k informacím o druhé Straně (např. k osobním údajům, informacím o bezpečnostních opatřeních a technickém vybavení, know-how, informacím, které jsou součástí obchodního tajemství příslušné Strany, a všem dalším informacím, které Strany označily/označí za obchodní tajemství a odpovídajícím způsobem je utajují). Strany se tímto zavazují nakládat se všemi informacemi druhé Strany jako s důvěrnými a jako s obchodním tajemstvím, zejména zachovávat mlčenlivost a učinit veškerá smluvní, administrativní a technická opatření zabraňující zneužití či úniku těchto informací. Strany mohou sdělit tyto informace pouze svým zaměstnancům nebo smluvním partnerům v rozsahu nezbytně nutném pro naplnění účelu této Smlouvy. Strany se zavazují, že osoby výše uvedené dostatečně poučí o důvěrnosti těchto informací, zavážou je k mlčenlivosti a dostatečně smluvně, administrativně a technicky zajistí ochranu těchto informací. Povinnost dodržovat mlčenlivost trvá bez ohledu na účinnost nebo platnost této Smlouvy. Ujednáním tohoto článku nejsou dotčena práva Zhotovitele a jeho poddodavatelů na veřejnou prezentaci svého autorského díla vytvořeného na základě této Smlouvy.

7.7 Povinnost profesního jednání

Zhotovitel je povinen hájit zájmy Objednatele podle svých nejlepších znalostí a schopností. Zhotovitel je povinen zdržet se po dobu zpracování Projektové dokumentace a v průběhu provádění Stavby a jejího uvádění do provozu veškerých vlastních podnikatelských aktivit ve vztahu k předmětu plnění, a to i ve spojení s třetími osobami, jimiž by mohl ohrozit zájmy Objednatele, být s těmito zájmy ve střetu, popřípadě neoprávněně zvýhodnit sebe nebo třetí osoby. Zhotovitel se zavazuje, že nepřijme ve věci předmětné Stavby žádné osobní provize nebo platby od třetích osob, zejména od výrobců, dodavatelů nebo zhotovitele Stavby. Zhotovitel je povinen zajistit, aby osobní provize nebo platby od třetích osob nepřijali ani jeho zaměstnanci, a ani jiné osoby Zhotovitelem pověřené k provádění předmětu této Smlouvy, resp. jeho části. Porušení kterékoli ze shora uvedených povinností se považuje za podstatné porušení smluvních závazků a je důvodem k odstoupení od této Smlouvy za podmínek stanovených v této Smlouvě.

Zhotovitel se zavazuje neprodleně písemně informovat Objednatele o všech skutečnostech, které by mohly Objednateli způsobit finanční, nebo jinou újmu, o překážkách, které by mohly ohrozit termíny stanovené touto Smlouvou nebo výstavbu Stavby a o eventuálních vadách a nekompletnosti podkladů předaných mu Objednatel, pokud takovou skutečnost mohl Zhotovitel při vynaložení potřebné péče zjistit.

Zhotovitel se zavazuje, že bez písemného souhlasu Objednatele neposkytne výsledky svých plnění (předmět plnění dle této Smlouvy nebo jeho část), jiné osobě než Objednateli nebo jím k tomu pověřené osobě. Zhotovitel je oprávněn zpřístupnit výsledky svých plnění (předmět plnění dle této Smlouvy nebo jeho část), osobám, které jsou účastny při projednávání a obstarání Společného povolení nebo poskytovateli dotace na realizaci Stavby, pouze způsobem a v rozsahu podle právních předpisů, jinak pouze způsobem a v rozsahu, jak určí Objednatel.

7.8 Finanční kontrola

Zhotovitel je povinen spolupůsobit při výkonu finanční kontroly ve smyslu § 2 písm. e) a § 13 zákona č. 320/2001 Sb., o finanční kontrole ve veřejné správě a o změně některých zákonů (zákon o finanční kontrole), ve znění pozdějších předpisů, tj. poskytnout kontrolnímu orgánu doklady o poskytování služeb hrazených z veřejných prostředků nebo z veřejné finanční podpory v rozsahu nezbytném pro ověření příslušné operace. Tutéž povinnost je Zhotovitel povinen vyžadovat i po všech svých poddodavatelích.

8 CENA A PLATEBNÍ PODMÍNKY

8.1 Cena díla

Za zhotovení Projektové dokumentace, poskytování souvisejících inženýrských činností, poskytování Služeb pro získání povolení a Autorského dozoru a za všechny ostatní závazky Zhotovitele vyplývající z této Smlouvy, uhradí Objednatel Zhotoviteli celkovou maximální cenu ve výši **27 000 000 Kč bez DPH** (dále jen „Cena“), a to v následujícím členění:

Celková maximální Cena bez DPH: **27 000 000 Kč**

Sazba DPH: **21 %**

Celková maximální Cena včetně DPH: **32 670 000 Kč**

(Dále uváděné ceny jsou vždy bez DPH.)

Cena se skládá z pevných částek, jejichž přesný rozpis je uveden v Příloze č. 2 této Smlouvy.

Cena zahrnuje veškeré výdaje, úhrady nebo náklady vzniklé Zhotoviteli v souvislosti s touto Smlouvou, zejména pak vypracováním Projektové dokumentace (včetně úprav vyžadovaných Objednatel, které jsou nezbytné pro řádné splnění této Smlouvy), poskytnutím Služeb pro získání povolení, Autorského dozoru a dalších dílčích plnění dle této Smlouvy nebo jakékoli jejich části.

Za účelem vyloučení pochybností se výslovně stanoví, že Zhotovitel nemá nárok na úhradu výdajů, úhrad nebo nákladů vzniklých v souvislosti s vypracováním Projektové dokumentace, poskytnutím Služeb pro získání povolení a Autorského dozoru nebo při plnění kterýchkoli svých jiných závazků vyplývajících ze Smlouvy. Veškeré výdaje, úhrady či náklady včetně zaměstnaneckých výhod, cestovních nákladů, a jakýchkoli jiných druhů a kategorií nákladů, jsou zahrnuty v Ceně. V Ceně však nejsou zahrnuty připojovací poplatky správcům sítí, které Objednatel uhradí přímo správcům sítí a správní poplatky.

K Ceně bude připočtena daň z přidané hodnoty ve výši stanovené příslušnými právními předpisy.

Bude-li jakákoliv část Ceny hrazena na základě faktur, které Zhotovitel nebude bez svého zavinění oprávněn vystavit dříve než 6 let po podpisu této Smlouvy, bude Zhotovitel oprávněn jakoukoliv tuto část Ceny Díla navýšit o inflaci za období od podpisu této Smlouvy do dne vystavení takové faktury.

Pro vyloučení pochybností Strany uvádí, že Zhotovitel nese veškeré náklady i s provedením veškerých změn díla (jednotlivých částí Projektové dokumentace) vyvolaných správním nebo jiným orgánem nebo účastníkem řízení v průběhu veřejnoprávního projednávání záměru nebo při obstarávání všech potřebných dokladů vyžadovaných pro podání žádosti o vydání společného povolení (úpravy dokumentace tak, aby vyhovovala všem požadavkům oprávněných osob a správních orgánů) nebo Objednatel dle podmínek stanovených v této Smlouvě.

8.2 Platební podmínky

Platební podmínky pro jednotlivá dílčí plnění předmětu Smlouvy vymezeného v článku 1.1 shora jsou specifikovány v Příloze č.2 této Smlouvy.

Faktura vystavená Zhotovitelem musí obsahovat údaje požadované právními předpisy pro účetní a daňový doklad, bude obsahovat název akce, údaje o investiční akci dle článku 2.10 shora a také samostatně určenou částku DPH. Faktura bude splatná ve lhůtě třiceti (30) dnů od doručení faktury Objednateli. V případě, že datum splatnosti připadne na sobotu, neděli nebo den pracovního klidu, posouvá se datum splatnosti na nejbližší další pracovní den. V případě, že faktura

vystavená Zhotovitelem nebude obsahovat údaje požadované právními předpisy pro účetní a daňový doklad, bude obsahovat chybné částky nebo bude trpět jinými vadami, je Objednatel oprávněn ve lhůtě deseti (10) dnů od doručení faktury vrátit fakturu Zhotoviteli k opravě chyb a doplnění údajů. V takovém případě se přerušuje doba splatnosti faktury a nová doba splatnosti, co do počtu dnů nikoli kratší než doba původní, počíná běžet znovu doručením opravené či nově vystavené bezvadné faktury.

Faktury musí být vystaveny v zákonných lhůtách, nejpozději však tak, aby byly Objednateli doručeny nejpozději pátý (5.) kalendářní den v měsíci následujícím po měsíci, kdy došlo k uskutečnění plnění.

Za okamžik úhrady plateb Objednatel se považuje okamžik připsání příslušné částky na bankovní účet Zhotovitele. Platby budou probíhat výhradně v CZK.

Objednatel je oprávněn od fakturovaných částek odečíst jakékoliv splatné pohledávky vůči Zhotoviteli (smluvní pokuty vzniklé z díla na základě této Smlouvy i pohledávky vzniklé z dalších vztahů mezi smluvními stranami).

Pro případ, že Zhotovitel je, nebo se od data uzavření Smlouvy do dne uskutečnění zdanitelného (i jen dílčího) plnění stane na základě rozhodnutí správce daně „nespolehlivým plátcem“ ve smyslu ustanovení § 106a zákona č. 235/2004 Sb., o dani z přidané hodnoty, ve znění pozdějších předpisů (dále jen „**ZoDPH**“), souhlasí Zhotovitel s tím, že mu Objednatel uhradí cenu plnění bez DPH a DPH v příslušné výši odvede za nespolehlivého plátce přímo příslušnému správci daně. V souvislosti s tímto ujednáním nebude Zhotovitel vymáhat od Objednatele část z ceny plnění rovnající se výši odvedeného DPH a souhlasí s tím, že tímto bude uhrazena část jeho pohledávky, kterou má vůči Objednateli, a to ve výši rovnající se výši odvedené DPH.

Zhotovitel rovněž souhlasí s tím, že v případě, že bude požadovat úhradu (zcela nebo zčásti) bezhotovostním převodem na jiný účet, než je účet, který je zveřejněn správcem daně způsobem umožňujícím dálkový přístup (§ 109 ZoDPH), uhradí mu Objednatel cenu plnění bez DPH a DPH v příslušné výši odvede přímo příslušnému správci daně. V souvislosti s tímto ujednáním nebude objednatel vymáhat od Objednatele část z ceny plnění rovnající se výši odvedeného DPH a souhlasí s tím, že tímto bude uhrazena část jeho pohledávky, kterou má vůči Objednateli, a to ve výši rovnající se výši odvedené DPH.

Zhotovitel je oprávněn pozastavit své plnění dle této Smlouvy, pokud je Objednatel v prodlení s úhradou svých splatných peněžitých závazků vůči Zhotoviteli. Pozastavení plnění oznámí Zhotovitel vhodnou formou Objednateli. V období od odeslání tohoto oznámení do dne úhrady předmětných peněžitých závazků nebude lhůta pro plnění Zhotovitele dle této Smlouvy.

9 SMLUVNÍ POKUTY

9.1 Pokud Zhotovitel nedodrží termíny plnění jednotlivých částí předmětu této Smlouvy, jak jsou stanoveny v harmonogramu předání díla v Příloze č.3 této Smlouvy, zaplatí Objednateli na jeho písemnou výzvu za každý započatý den prodlení s takovým plněním smluvní pokutu ve výši 0,1 % z ceny příslušné části díla uvedené v Příloze č.2 této Smlouvy, maximálně však ve výši 15 % z příslušné části díla. V případě prodlení s předáním některé z částí díla delším než 60 dní je Objednatel oprávněn odstoupit od Smlouvy.

9.2 V případě, že z důvodu porušení jakékoliv povinnosti Zhotovitele dle této Smlouvy, zejména nebude společně povolení vydáno ve lhůtě pro vydání rozhodnutí, zaplatí Zhotovitel Objednateli smluvní pokutu ve výši 0,1 % z Ceny za příslušnou část inženýrské činnosti uvedené v Příloze č.2 této Smlouvy za každý den prodlení, maximálně však ve výši 30 % z příslušné části díla.

9.3 Za každé porušení povinnosti Zhotovitele stanovené v článku 2.8 této Smlouvy (Kontrolní dny) je Zhotovitel povinen uhradit Objednateli smluvní pokutu ve výši 5 000 Kč, a to i opakovaně. Objednatel však musí Zhotovitele předem písemně upozornit na skutečnost, že Zhotovitel porušil stanovené povinnosti a vyzvat ho k nápravě této skutečnosti a poskytnout mu přiměřenou lhůtu k nápravě. Teprve v případě nečinnosti Zhotovitele nebo nedodržení lhůty k nápravě může být Objednatel vyzván k úhradě smluvní pokuty.

9.4 Za každé porušení povinnosti Zhotovitele stanovené v článku 4.2. odst. b) a e) této Smlouvy je Zhotovitel povinen uhradit Objednateli smluvní pokutu ve výši 5 000 Kč, a to i opakovaně.

9.5 Za každé porušení povinnosti Zhotovitele stanovené v článku 5.1 odst. h), i) a j) (Autorský dozor) této Smlouvy je Zhotovitel povinen uhradit Objednateli smluvní pokutu ve výši 5 000 Kč, a to i opakovaně.

9.6 Za každé porušení povinnosti Zhotovitele stanovené v článku 7.5 této Smlouvy (Poddodavatelé) je Zhotovitel povinen uhradit Objednateli smluvní pokutu ve výši 5 000 Kč, a to i opakovaně.

9.7 V případě prodloužení Objednatele s úhradou jakékoliv faktury dle této Smlouvy o dobu delší než 30 dnů se Objednatel zavazuje zaplatit Zhotoviteli smluvní úrok z prodlení ve výši 0,1 % z dlužné částky za každý den prodlení počínaje 31. dnem prodlení. Zhotovitel však musí Objednatele předem písemně upozornit na skutečnost, že je Objednatel s platnou konkrétní fakturou v prodlení. Opožděná úhrada faktury v důsledku opožděného uvolnění finančních prostředků ze státního rozpočtu (resp. ze strany poskytovatele dotace) Objednateli nezpůsobuje prodloužení Objednatele dle předchozího článku, a v takovém případě Zhotoviteli ani nevzniká nárok na úhradu smluvního úroku z prodlení. O opoždění s uvolněním finančních prostředků ze státního rozpočtu je Objednatel povinen Zhotovitele informovat bez zbytečného odkladu poté, kdy se o tom Objednatel dozví. V případě dle tohoto ustanovení bude Objednatel faktura uhrazena ve lhůtě do 30 dnů od uvolnění finančních prostředků ze státního rozpočtu ve prospěch Objednatele.

9.8 Zhotovitel se zavazuje uhradit Objednateli smluvní pokutu ve výši 100 000 Kč za každý jednotlivý prokazatelný případ porušení povinnosti dodržovat mlčenlivost stanovené v článku 7.6 této Smlouvy. Tímto není dotčen nárok poškozené Strany na náhradu škody.

9.9 Smluvní pokuty v souladu s tímto článkem 9 jsou splatné do třiceti (30) dnů od data obdržení písemné výzvy k platbě zaslanou oprávněnou Stranou. Úhradou smluvní pokuty není dotčena povinnost uhradit škodu v plné výši vzniklou v důsledku neplnění povinností podle této Smlouvy. Platby smluvní pokuty nezbavují Zhotovitele povinnosti provést a dokončit předmět Smlouvy ani jiných povinností, závazků nebo odpovědností vyplývajících ze Smlouvy. Strany se dohodly, že Objednatel je oprávněn domáhat se náhrady škody za porušení jakékoliv povinnosti, na kterou se vztahuje jakákoliv smluvní pokuta dle této Smlouvy, ve výši přesahující částku zaplacených smluvních pokut za toto porušení.

10 ODPOVĚDNOST A POJIŠTĚNÍ

10.1 Obecná odpovědnost Zhotovitele za škodu

Zhotovitel odpovídá za jakoukoli prokazatelnou škodu způsobenou Objednateli v důsledku porušení svých povinností vypracovat Projektovou dokumentaci a poskytovat Služby pro získání povolení, Autorský dozor a další plnění v souladu s podmínkami Smlouvy, včetně prokazatelné škody vzniklé na věcech převzatých od Objednatele nebo věcí převzatých od třetích stran v průběhu přípravy Projektové dokumentace, poskytování Služeb pro získání povolení nebo Autorského dozoru a zavazuje se odškodnit Objednatele za jakoukoli prokazatelnou škodu, ke které by mohlo v důsledku toho dojít. Tímto ujednáním není dotčena platnost článku 7.2 této Smlouvy.

Schválení Projektové dokumentace včetně úprav požadovaných Objednatel a/nebo vydání pokynů Zhotoviteli ze strany Objednatele nezbavuje Zhotovitele jeho odpovědnosti a ani nezakládá jakoukoli odpovědnost Objednatele v souvislosti s takovými pokyny nebo Projektovou dokumentací. Tímto ujednáním není dotčena platnost článku 7.2 této Smlouvy.

10.2 Vyloučení odpovědnosti

Zhotovitel nebude odpovědný za prodlení při vypracování Projektové dokumentace, Služeb pro získání povolení nebo Autorského dozoru vedle jiných případů uvedených v této Smlouvě také pokud budou splněny následující podmínky:

- a) prodlení bylo způsobeno vyšší mocí (což znamená výjimečnou událost nebo okolnosti, které nemohly být předvídaný žádnou ze Stran před podpisem Smlouvy, ani nebylo možné jim předejít přijetím preventivních opatření, a které jsou mimo kontrolu kterékoli ze Stran a nebyly způsobeny úmyslně nebo z nedbalosti nebo opominutím kterékoli Strany);
- b) délka prodlení odpovídá délce trvání a povaze vyšší moci; a
- c) okamžitě poté, kdy se případ vyšší moci stal zřejmý, Zhotovitel informoval Objednatele písemně o nastalé situaci a očekávané době trvání příslušného případu vyšší moci. Pokud to bude možné při vynaložení přiměřené odborné péče, shora uvedené oznámení musí obsahovat návrh opatření, která by měla být přijata za účelem zmírnění nebo předcházení dopadů zásahu vyšší moci. Náklady spojené s přijetím těchto opatření a odstranění následků působení vyšší moci nese Zhotovitel.

10.3 Pojištění

Zhotovitel uzavře a bude udržovat v platnosti po celou dobu trvání Smlouvy pojistnou smlouvu na pojištění profesní odpovědnosti za škody způsobené třetím osobám s limitem pojistného plnění nejméně 10 000 000 Kč na jednu pojistnou událost za účelem pokrytí celkových případných škod způsobených Objednateli v souvislosti se Smlouvou. Pojistná smlouva (případně pojistný certifikát (pojistka) vystavený příslušnou pojišťovnou nebo pojišťovacím makléřem spravujícím uzavřenou smlouvu, působícím dle zákona č. 363/1999 Sb., o pojišťovnictví a o změně některých souvisejících zákonů, ve znění pozdějších předpisů) byla Zhotovitelem předložena Objednateli před podpisem této Smlouvy. Zhotovitel se zavazuje plnit své povinnosti vyplývající pro něj z pojistné smlouvy, zejména platit pojistné a plnit oznamovací povinnosti. Kdykoli na požádání Objednatele Zhotovitel poskytne Objednateli, bez zbytečného odkladu, avšak nejpozději ve lhůtě deseti (10) pracovních dnů od doručení výzvy k jejich předložení Zhotoviteli, ke kontrole platnou pojistnou smlouvu a/nebo potvrzení pojišťovny o existenci pojistné smlouvy na pojistnou částku a potvrzení o řádné platbě pojistného.

Zhotovitel je povinen zajistit, aby pojistná smlouva dle této Smlouvy byla platná a účinná po celou dobu běhu záruční doby, resp. zajistí, aby pojistná smlouva byla po tuto dobu řádně a včas prodlužována nebo obnovována.

11 UKONČENÍ SMLOUVY

11.1 Důvody ukončení

Tato Smlouva může být ukončena pouze (i) splněním povinností Stran vyplývajících z této Smlouvy, (ii) dohodou Stran, (iii) odstoupením od této Smlouvy kteroukoli ze Stran z důvodů uvedených v článcích 11.2 a 11.3 této Smlouvy, nebo (iv) výpovědí této Smlouvy Objednatel.

11.2 Právo Objednatele odstoupit od Smlouvy

Objednatel je oprávněn odstoupit od této Smlouvy, pokud:

- a) Zhotovitel porušil nebo nesplnil jakoukoli ze svých povinností vyplývajících z této Smlouvy a nenapravit takové porušení v přiměřené lhůtě určené Objednatel v písemné výzvě k nápravě, která nesmí být kratší než třicet (30) pracovních dnů, doručené Zhotoviteli, kde bylo specifikováno příslušné porušení;
- b) Zhotovitel z jakéhokoli důvodu není schopen splnit své závazky vyplývající z této Smlouvy po dobu delší než třicet (30) pracovních dnů od doručení písemné výzvy Objednatele;
- c) Stavba byla zastavena před splněním předmětu této Smlouvy a další pokračování Stavby nelze rozumně předpokládat (např. v důsledku zamítnutí, ukončení nebo omezení rozsahu financování Stavby); a/nebo

- d) nastane kterákoliv z následujících situací: (i) Zhotovitel vstoupí do likvidace; nebo (ii) soud rozhodne o úpau Zhotovitele; nebo (iii) Zhotovitel podá insolvenční návrh na svou osobu; (iv) insolvenční návrh na Zhotovitele bude zamítnut pro nedostatek majetku ve smyslu ustanovení zákona č. 182/2006 Sb., insolvenční zákon, v platném znění; nebo (v) Objednatel neobdrží předpokládané finanční prostředky na financování předmětu Smlouvy.

11.3 Právo Zhotovitele odstoupit od Smlouvy

Zhotovitel je oprávněn odstoupit od této Smlouvy, pokud:

- (a) Objednatel nezaplatil Zhotoviteli Cenu nebo jakoukoli její část v souladu s článkem 8 této Smlouvy a nenapravit takové porušení své povinnosti v dodatečně přiměřené lhůtě, která nesmí být kratší než třicet (30) pracovních dnů, jak bude uvedena v písemné výzvě k nápravě doručené Zhotovitelem Objednateli; a/nebo
- (b) Objednatel porušil nebo nesplnil jakoukoliv jinou povinnost vyplývající z této Smlouvy a nenapravit takové porušení v přiměřené lhůtě určené Zhotovitelem v písemné výzvě k nápravě, která nesmí být kratší než třicet (30) pracovních dnů, doručené Objednateli, kde bylo specifikováno příslušné porušení.

11.4 Způsob odstoupení

Odstoupení od Smlouvy musí být učiněno písemným oznámením odstupující Strany řádně doručeným druhé Straně s uvedením důvodu, ze kterého se od Smlouvy odstupuje. Odstoupení nabude účinnosti dnem, kdy je oznámení o odstoupení příslušné Straně řádně doručeno (tj. s účinky ex nunc).

11.5 Výpověď Smlouvy Objednatel

Objednatel je oprávněn Smlouvu písemně vypovědět, a to i bez udání důvodu. V takovém případě bude platnost Smlouvy ukončena a závazky ze Smlouvy zaniknou uplynutím výpovědní doby (k tomuto datu nabude výpověď Smlouvy účinnosti). Výpovědní doba činí 3 měsíce a počne běžet prvním dnem měsíce následujícího po doručení výpovědi Zhotoviteli. Strany nicméně výslovně sjednávají, že výpověď se netýká těch částí plnění předmětu této Smlouvy, u kterých již Zhotovitel započal na pokyn Objednatele práce a nedohodnou-li se Strany jinak, Zhotovitel tyto práce dokončí za podmínek sjednaných v této Smlouvě.

11.6 Cena při ukončení Smlouvy

Pokud bude Smlouva ukončena odstoupením Objednatele z důvodu na straně Zhotovitele nebo výpovědí Smlouvy ze strany Objednatele, poměrná část Ceny odpovídající dokončeným a rozpracovaným částem Projektové dokumentace, Služeb pro získání povolení a Autorského dozoru před datem účinnosti odstoupení od Smlouvy nebo výpovědi Smlouvy se stane konečnou cenou za předmět Smlouvy, a kromě takové části Ceny nebude mít Zhotovitel vůči Objednateli žádné nároky na další platby Ceny, s výjimkou ceny za dokončení rozpracovaných částí předmětu plnění dle této Smlouvy nedotčených výpovědí Smlouvy ve smyslu článku 11.5 této Smlouvy. Pro vyloučení pochybností platí, že Zhotovitel nebude mít právo na zaplacení těch částí Projektové dokumentace a Služeb pro získání povolení, které nebyly dokončeny do objektivně technicky využitelného stavu a ve vztahu k Autorskému dozoru pouze část Ceny dílčího plnění za poskytnutí Autorského dozoru za měsíce od zahájení poskytování Autorského dozoru dle článku 5.2, v nichž byl Autorský dozor skutečně prováděn.

Pokud bude Smlouva ukončena odstoupením Zhotovitele z důvodu na straně Objednatele, poměrná část Ceny odpovídající provedeným pracím na Projektové dokumentaci a Službách pro získání povolení před datem účinnosti odstoupení od Smlouvy a ve vztahu k Autorskému dozoru pouze část Ceny dílčího plnění za poskytnutí Autorského dozoru za měsíce od zahájení poskytování Autorského dozoru dle článku 5.2, v nichž byl Autorský dozor skutečně prováděn, včetně poměrné části Ceny za ty práce, které byly započaty, ale nebyly Zhotovitelem dokončeny, se stane konečnou cenou za předmět Smlouvy, a kromě takové části Ceny, nebude mít Zhotovitel vůči Objednateli žádné nároky na další platby Ceny.

11.7 Součinnost Zhotovitele

V případě ukončení Smlouvy z jakéhokoli důvodu Zhotovitel do deseti (10) pracovních dnů předá Objednateli veškeré dosavadní výsledky své práce dle Smlouvy včetně dokumentů, informací atd., které by měl jinak Objednateli předat po řádném splnění celého předmětu Smlouvy oproti úhradě části Ceny za tyto práce.

11.8 Využití dosavadních výstupů v případě předčasného ukončení Smlouvy zaviněného Zhotovitelem

V případě předčasného ukončení Smlouvy z důvodu na straně Zhotovitele (např. z důvodů, že Zhotovitel podstatným způsobem nebo opakovaně porušuje smluvní nebo zákonné povinnosti, ačkoli na to byl Objednatel upozorněn) je Objednatel oprávněn zadat jakékoliv třetí osobě další práce na Projektové dokumentaci, poskytování Služeb pro získání povolení a Autorského dozoru bez jakéhokoli omezení možnosti využití Projektové dokumentace a/nebo výsledků Služeb pro získání povolení a Autorského dozoru připravených či poskytnutých Zhotovitelem do data účinnosti ukončení této Smlouvy.

Zhotovitel podpisem této Smlouvy výslovně souhlasí, že Objednatel je ve shora uvedených případech ukončení Smlouvy oprávněn využít dosavadní výstupy Zhotovitele pro řádné dokončení Stavby, a to včetně výstupů původní Soutěže o návrh (vybraného soutěžního návrhu) nebo JŘBU.

12 ZÁVĚREČNÁ USTANOVENÍ

12.1 Postoupení

Zhotovitel není oprávněn postoupit práva, povinnosti a závazky Smlouvy třetí osobě nebo jiným osobám bez předchozího písemného souhlasu Objednatele.

Zhotovitel výslovně souhlasí s tím, že Objednatel je oprávněn postoupit práva, povinnosti a závazky této Smlouvy třetí osobě, kterou může být zejm. Hlavní město Praha nebo jiná jím pověřená organizace (vyhrazená změna v osobě Objednatele).

12.2 Přerušování plnění Smlouvy

Plnění této Smlouvy může být na písemný pokyn Objednatele, v nezbytně nutném rozsahu a na nezbytně nutnou dobu přerušeno, a to v případě, že poskytovatel dotace (Hlavní město Praha) neuvolní na předmět plnění této Smlouva dostatečné finanční prostředky. Objednatel se zavazuje vynaložit maximální úsilí, aby k této situaci nedošlo.

12.3 Rozhodné právo

Tato Smlouva se řídí právem České republiky a bude vykládána v souladu s ním. Záležitosti, které nejsou v této Smlouvě dohodnuty nebo z této Smlouvy nevyplynou, se budou řídit příslušnými ustanoveními Občanského zákoníku a ZZVZ.

Zhotovitel je povinen poskytnout Objednateli potřebnou součinnost při plnění povinností Objednatele dle zák. č. 106/1999 Sb., o svobodném přístupu k informacím, ve znění pozdějších předpisů, a dle ZZVZ.

12.4 Úplná dohoda Stran

Strany tímto prohlašují, že tato Smlouva představuje úplnou dohodu Stran o svém předmětu a nahrazuje v souvislosti s tímto předmětem veškeré předchozí písemné či ústní dohody a ujednání Stran. Dále prohlašují, že tato Smlouva nebyla uzavřena v tísni a za jednostranně nevýhodných podmínek.

12.5 Obchodní tajemství

Smluvní strany prohlašují, že žádná informace uvedená v této Smlouvě není předmětem obchodního tajemství ve smyslu § 504 Občanského zákoníku.

12.6 Evidence smluv

Smluvní strany výslovně souhlasí s tím, aby tato Smlouva byla uvedena v evidenci smluv vedené Objednatelem, která je veřejně přístupná a která obsahuje údaje o smluvních stranách, předmětu Smlouvy, číselné označení této Smlouvy a datum nabytí její účinnosti, dobu její platnosti a u ukončených smluv také datum skončení smluvního vztahu. Smlouva bude zároveň v souladu s právními předpisy uveřejněna na profilu zadavatele (příp. v registru smluv ve smyslu zákona č. 340/2015 Sb., o zvláštních podmínkách účinnosti některých smluv, uveřejňování těchto smluv a o registru smluv (zákon o registru smluv), v platném znění). Zveřejnění v registru smluv provede Objednatel za pomoci automatického strojového převodu textu.

12.7 Změny a dodatky

Jakákoli změna Smlouvy musí být učiněna formou dodatku k této Smlouvě a takový dodatek musí být učiněn písemně a řádně podepsán Stranami a v souladu s předpisy upravujícími veřejné zadávání (ZZVZ).

12.8 Oddělitelnost

Pokud se jakékoli ustanovení této Smlouvy stane nebo bude určeno jako neplatné nebo nevynutitelné, pak taková neplatnost nebo nevynutitelnost neovlivní (v nejvyšší možné míře přípustné právními předpisy) platnost nebo vynutitelnost zbylých ustanovení této Smlouvy. V takovém případě se Strany dohodly, že bez zbytečného odkladu nahradí neplatné nebo nevynutitelné ustanovení ustanovením platným a vynutitelným, aby se dosáhlo v maximální možné míře dovolené právními předpisy stejného účinku a výsledku, jaký byl sledován nahrazovaným ustanovením.

12.9 Řešení sporů

Jakýkoli spor mezi Stranami v souvislosti s touto Smlouvou bude s konečnou platností vyřešen příslušnými soudy České republiky, pokud se Strany nedohodnou jinak. Strany se výslovně dohodly v souladu s § 89a zákona č. 99/1963 Sb., občanského soudního řádu, ve znění pozdějších předpisů, že v takovém případě je dána místní příslušnost obecného soudu Objednatele.

12.10 Vyloučení aplikace některých ustanovení Občanského zákoníku

Strany vylučují pro tuto Smlouvu nebo uzavření dodatku k ní použití ustanovení § 1740 odst. 3 Občanského zákoníku (Přijetí nabídky). Strany vylučují pro tuto Smlouvu použití ustanovení § 2609 Občanského zákoníku o svépomocném prodeji. Strany prohlašují, že pro právní vztah založený touto Smlouvou se rovněž vylučuje aplikace § 2611 Občanského zákoníku (poskytnutí přiměřené části odměny).

12.11 Obchodní zvyklosti

Strany tímto dále prohlašují, že v právním vztahu založeném touto Smlouvou se ve smyslu § 558 odst. 2 Občanského zákoníku nepřihlíží k obchodním zvykostem; obchodní zvyklosti tak nemají přednost před ustanoveními zákona, jež nemají donucující účinky.

12.12 Vyhotovení

Tato Smlouva se vyhotovuje ve čtyřech stejnopisech, z nichž každý je s platností originálu. Objednatel obdrží po oboustranném podpisu 2 stejnopisy, Zhotovitel 2 stejnopisy.

12.13 Smluvní strany souhlasí se zveřejněním této smlouvy na profilu zadavatele, výhradně pro splnění účelu sledovaného zákonem č. 134/2016 Sb., o zadávání veřejných zakázek, v platném znění a v mezích stanovených tímto zákonem. Smluvní strany prohlašují, že skutečnosti uvedené v této Smlouvě nepovažují za obchodní tajemství a udělují svolení k jejich užití a zveřejnění bez stanovení jakýchkoliv dalších podmínek.

12.14 Tuto smlouvu schválilo Zastupitelstvo Městské části Praha 22 na své schůzi konané dne 20. 12. 2021, Usnesení č. UZ-72-6/21.

12.15 Seznam příloh

- 1) Požadavky na dopracování návrhu Stavby;
- 2) Nabídková cena dle jednotlivých činností;
- 3) Předpokládaný harmonogram zakázky;
- 4) Soutěžní návrh;
- 5) Požadavky na rozsah Interiérů.

Strany tímto výslovně prohlašují, že tato Smlouva vyjadřuje jejich pravou a svobodnou vůli, na důkaz čehož připojují níže své podpisy.

Za Objednatele:

V Praze dne 23-06-2022



Za Zhotovitele:

V PRAZE dne 23.6.2022

Příloha č. 1 – Požadavky na dopracování návrhu Stavby

- Dopracovat řešení provozu gastro s důrazem na správný návrh velikosti výdeje jídel, zásobování, křížení čistých a nečistých provozů a expedici jídel mimo objekt, prověřit možnost přisvětlení varny anglickým dvorkem.
- Vyřešit křížení obsluhy skladů a cesty žáků do sportovní haly v 1.PP.
- V dopracování studie prověřit denní osvětlení učeben orientovaných do atrií.
- Dopracovat členění venkovních prostor v návaznosti na hlavní vstup s ohledem na přístup veřejnosti a bezpečnost žáků.

Příloha č. 2 – Nabídková cena dle jednotlivých činností

| Dílčí části plnění | Okamžik a případná výše fakturace (není-li ve smlouvě uvedeno jinak) | % | Cena v Kč bez DPH | DPH samostatně v Kč | Cena v Kč včetně DPH |
|----------------------------------------------------------------------------------------------------------|--------------------------------------------------------------------------------------------------------------------------------------------------------------------------------------------------------------------------------------------------------------|------|-------------------------------------------|-----------------------------------------|--------------------------------------------|
| 0) Příprava zakázky | Bez fakturace | 0,0 | 0 | 0 | 0 |
| a.1) Cena za dopracování návrhu Stavby dle článku 2, odst. 2.3 | 60 % po předání hrubopisu ke kontrole Objednateli 40 % ceny po dodání Objednatelům schváleného dopracovaného návrhu Stavby | 12,2 | 3 300 000 | 693 000 | 3 993 000 |
| a.2) inženýrská činnost - předjednání návrhu s vybranými dotčenými orgány | 100 % ceny po dodání zprávy o průběhu předjednání Objednateli | 0,0 | 0 | 0 | 0 |
| b.2) Cena za realizaci činností dle článku 2, odst. 2.4 DSpP kromě návrhu interiérů | 60 % po předání hrubopisu ke kontrole Objednateli 20 % po zažádání o stanoviska dotčených orgánů 10 % ceny po dodání upravené dokumentace dle čl.3, odst 3.2, písm. f) Objednateli 10 % ceny po dodání pravomocného společného povolení Objednateli | 1,3 | 350 000 | 73 500 | 423 500 |
| b.1) Cena za realizaci činností dle článku 2, odst. 2.4 DSpP pouze návrh interiérů | 100 % ceny po dodání finálního Objednatelům odsouhlaseného návrhu interiérů Objednateli | 33,1 | 8 950 000 | 1 879 500 | 10 829 500 |
| b.3) odhad nákladů Stavby v podrobnosti DSpP | 100 % ceny po předání Objednateli | 0,0 | 0 | 0 | 0 |
| c) inženýrská činnost (DSpP) | 60 % ceny po dodání stanovisek dotčených orgánů 40 % ceny po získání pravomocného rozhodnutí (společného povolení) | 1,7 | 450 000 | 94 500 | 544 500 |
| d.1) Cena za realizaci činností dle článku 2 odst. 2.5 – DPS kromě prováděcího projektu interiérů | 60 % po předání hrubopisu ke kontrole Objednateli 40 % ceny po dodání Objednatelům odsouhlaseného čistopisu DPS dle čl.2, odst. 2.5 | 40,7 | 11 000 000 | 2 310 000 | 13 310 000 |
| d.2) Cena za realizaci činností dle článku 2 odst. 2.5 – DPS pouze prováděcí projekt interiérů | 100 % po předání dokumentace Objednateli | 1,7 | 450 000 | 94 500 | 544 500 |
| d.3) Položkový rozpočet | 100 % ceny po dodání Objednateli | 1,3 | 350 000 | 73 500 | 423 500 |
| e) Cena za služby dle čl. 4 -spolupráce při zadávacích / výběrových řízeních | 80 % po ukončení řízení na výběr zhotovitele Stavby 20 % po ukončení řízení na výběr dodavatele Interiéru | 0,4 | 110 000 | 23 100 | 133 100 |
| f) Autorský dozor | Měsíčně | 7,6 | 85 000 Kč měsíčně 2 040 000 Kč celkově | 17 850 Kč měsíčně 428 400 Kč celkově | 102 850 Kč měsíčně 2 468 400 Kč celkově |
| Součet dílčích cen | | 100 | 27 000 000 | 5 670 000 | 32 670 000 |

% = procentuální rozdělení celkové ceny díla

Příloha č. 3: Předpokládaný harmonogram zakázky

| | Činnost | Milník (není-li v těle Smlouvy uvedeno jinak) | Celková lhůta dílčího plnění |
|------|-------------------------------------------------------------------------------------|------------------------------------------------------------------|-----------------------------------------------------------------------------------------------------------------------------------------------------------------------------------------------------------------------------------------------------------------------------------------------------------------------------|
| 0) | Příprava zakázky (aktualizace průzkumů a rozborů, dodatečné průzkumy rozborů) | | 60 dnů od písemné výzvy Objednatele k zahájení činností |
| a.1) | dodání Dopracovaného návrhu studie Stavby dle čl. 2, odst.2.3 | Ke kontrole | Do 120 dnů od písemné výzvy Objednatele k zahájení činností, přičemž tato výzva může být učiněna až po dokončení fáze 0) |
| | | Finální vyhotovení | Do 10 dnů po uzavření vzájemné dohody k úpravě návrhu předloženého ke kontrole |
| a.2) | Inženýrská činnost – předjednání návrhu s vybranými dotčenými orgány | Zpráva, vyjádření vybraných dotčených orgánů | v závislosti na činnosti správních orgánů, přičemž se předpokládá, že toto dílčí plnění bude dokončeno do 60 dní od předání studie Stavby |
| b.1) | Návrh interiéru Stavby | | 60 dní od písemné výzvy Objednatele k zahájení činností, přičemž tato výzva může být učiněna až po dokončení fáze a.1) |
| b.2) | dodání Dokumentace pro společné povolení dle čl. 2, odst.2.4 veškerá plnění | Ke kontrole | Do 180 dnů od písemné výzvy Objednatele k zahájení činností, přičemž tato výzva může být učiněna až po dokončení fáze a.2) |
| | | Finální vyhotovení (rozuměj dokumentace pro projednání) | Do 10 dnů po uzavření vzájemné dohody k úpravě dokumentace předložené ke kontrole |
| | | Upravené finální vyhotovení dle čl.3, odst.3.2, písm. f) | Bezprostředně po podání žádosti o společné povolení |
| b.3) | Propočet nákladů | | 30 dní od písemné výzvy Objednatele k zahájení činností, přičemž tato výzva může být učiněna až po předání Dokumentace pro společné povolení pro projednání (fáze c)) |
| c) | inženýrská činnost pro získání pravomocného společného povolení dle čl. 3, odst 3.2 | Podání úplné žádosti po jejím písemném odsouhlasení Objednatelem | v závislosti na činnosti správních orgánů a jiných dotčených organizací, přičemž se předpokládá, že toto dílčí plnění bude dokončeno do 210 dnů od písemné výzvy Objednatele k zahájení činností dle čl. b) tj. na DSpS, přičemž tato výzva může být učiněna až po předání Dokumentace pro společné povolení pro projednání |
| d.1) | dodání Dokumentace pro provádění stavby dle čl. 2, odst 2.5 veškerá plnění | Ke kontrole | Do 210 dnů od písemné výzvy Objednatele k zahájení činností dle čl.2, |

| | | | |
|------|-------------------------------------|----------|-----------------------------------------------------------------------------------------------------------------------------------------------|
| | | | odst.2.5, přičemž tato výzva může být učiněna nejdříve po podání žádosti o společné povolení |
| | | Čistopis | Do 30 dnů od uzavření vzájemné dohody k úpravě dokumentace předložené ke kontrole |
| d.2) | Dokumentace pro provedení interiéru | | Do 120 dnů od písemné výzvy Objednatele k zahájení činnosti, tak aby tato fáze byla ukončena společně s fází d.1) |
| d.3) | Položkový rozpočet | | Do 60 dnů od písemné výzvy Objednatele k zahájení činnosti, přičemž tato výzva může být učiněna nejdříve po dokončení fází d.1) a d.2) |
| f) | Autorský dozor | | Max. po dobu 24 měsíců od zahájení Stavby |

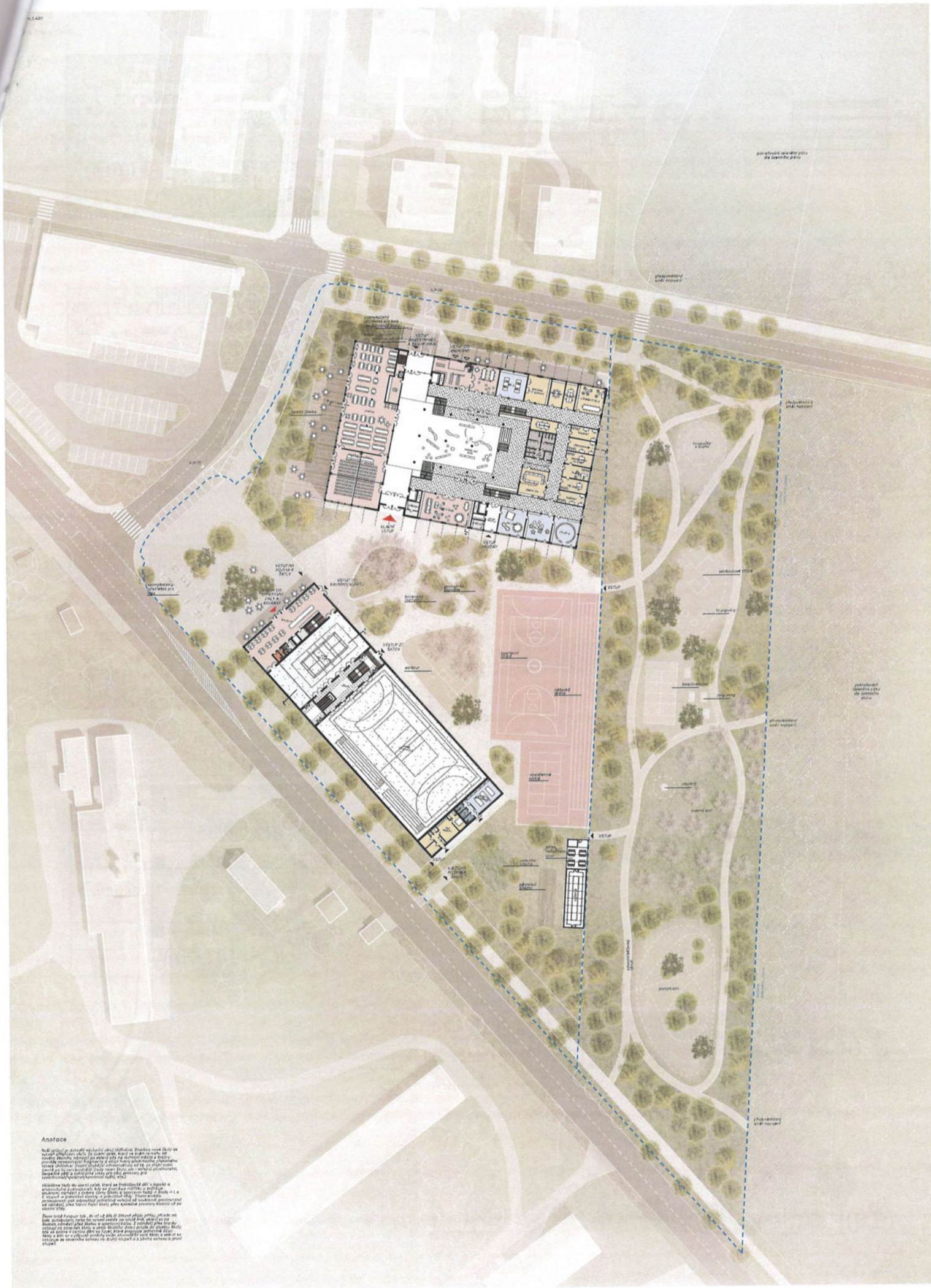
Lhůty, ve kterých je Zhotovitel povinen provést plnění dle této Smlouvy, resp. dílčí plnění, se prodlužují:

- a) o počet dní, po které trvá
 - nevhodnost nebo nesprávnost pokynu Objednatele, na kterou zhotovitel písemně upozornil;
 - rozpor mezi pokyny Objednatele, na které Zhotovitel písemně upozornil, a to počínaje 3. (třetím) pracovním dnem po doručení takového upozornění Zhotoviteli;
- b) o počet dní, po které je po uplynutí příslušné správní lhůty nečinný správní orgán, který má ve vztahu k plnění dle této Smlouvy, resp. jeho části, vydat rozhodnutí či stanovisko
- c) o počet dní, kdy Objednatel nezajistil dohodu s třetími stranami (např. majitelé přípojek, správci sítí, vlastníci pozemků), pakliže tato dohoda je pro plnění Zhotovitele nezbytná
- d) o počet dní, kdy je Objednatel přes písemné upozornění Zhotovitele nečinný v rozporu s touto Smlouvou;
- e) o počet dní, kdy trvá stav, s nímž tato Smlouva na jiném místě spojuje přerušení běhu lhůt (tj. stanoví, že lhůty neběží),
- f) o počet dní, kdy trvá schvalování předané dokumentace u Objednatele a doba provedení úprav Zhotovitelem a doba, ve které je vyžadována potřebná součinnost Objednatele nebo doba, ve které je Objednatel v prodlení s poskytnutím požadované součinnosti;
- g) o 30 dnů, pokud výzva Objednatele k plnění Zhotovitele (v případech, kdy je takové plnění poskytováno až na výzvu Objednatele) byla vydána déle než 60 dní od ukončení předchozí fáze plnění.

Příloha č. 4 – Soutěžní návrh

[Příloha bude doplněna před uzavřením Smlouvy.]

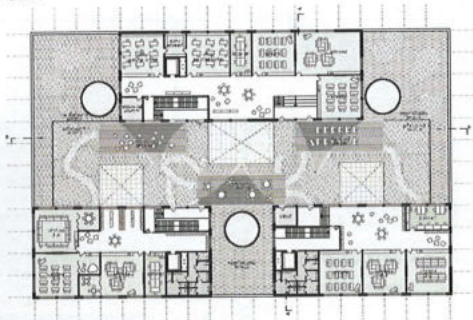




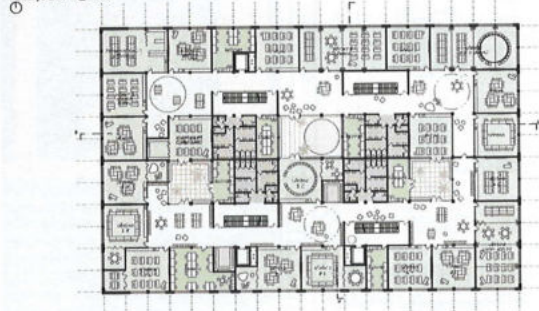
Anotace

Nová základní škola v Uhřetěvesi je navržena jako moderní a funkční budova, která bude sloužit jako místo pro vzdělávání a rozvoje dětí. Budova je navržena jako komplex, který zahrnuje učebny, tělocvičnu, sportovní hřiště a další prostory. Všechny prostory jsou navrženy jako otevřené a propojené, což umožní snadnou komunikaci mezi dětmi a učiteli. Budova je navržena jako ekologická a udržitelná, což znamená, že bude využívat obnovitelné zdroje energie a bude mít nízkou spotřebu energie. Budova je navržena jako bezpečná a zdravá, což znamená, že bude mít vysokou kvalitu ovzduší a bude chránit před hlukem a znečištěním. Budova je navržena jako atraktivní a příjemná, což znamená, že bude mít krásný vzhled a bude poskytovat příjemnou atmosféru. Budova je navržena jako multifunkční, což znamená, že bude sloužit nejen jako škola, ale také jako místo pro kulturní a sportovní aktivity. Budova je navržena jako otevřená pro komunitu, což znamená, že bude poskytovat prostor pro setkávání a spolupráci s rodiči a občany. Budova je navržena jako moderní a funkční, což znamená, že bude využívat nejnovější technologie a bude poskytovat vysokou kvalitu výuky. Budova je navržena jako ekologická a udržitelná, což znamená, že bude využívat obnovitelné zdroje energie a bude mít nízkou spotřebu energie. Budova je navržena jako bezpečná a zdravá, což znamená, že bude mít vysokou kvalitu ovzduší a bude chránit před hlukem a znečištěním. Budova je navržena jako atraktivní a příjemná, což znamená, že bude mít krásný vzhled a bude poskytovat příjemnou atmosféru. Budova je navržena jako multifunkční, což znamená, že bude sloužit nejen jako škola, ale také jako místo pro kulturní a sportovní aktivity. Budova je navržena jako otevřená pro komunitu, což znamená, že bude poskytovat prostor pro setkávání a spolupráci s rodiči a občany.

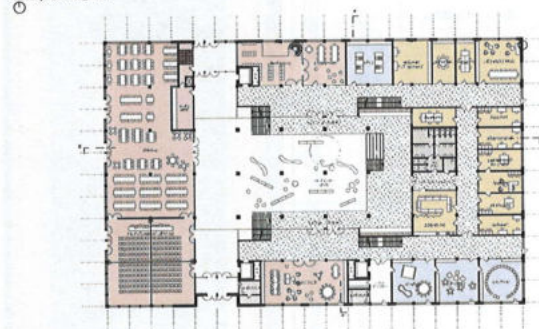
rys 3.NP m_1:400



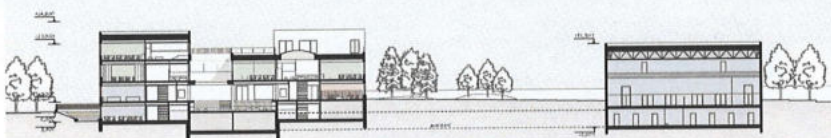
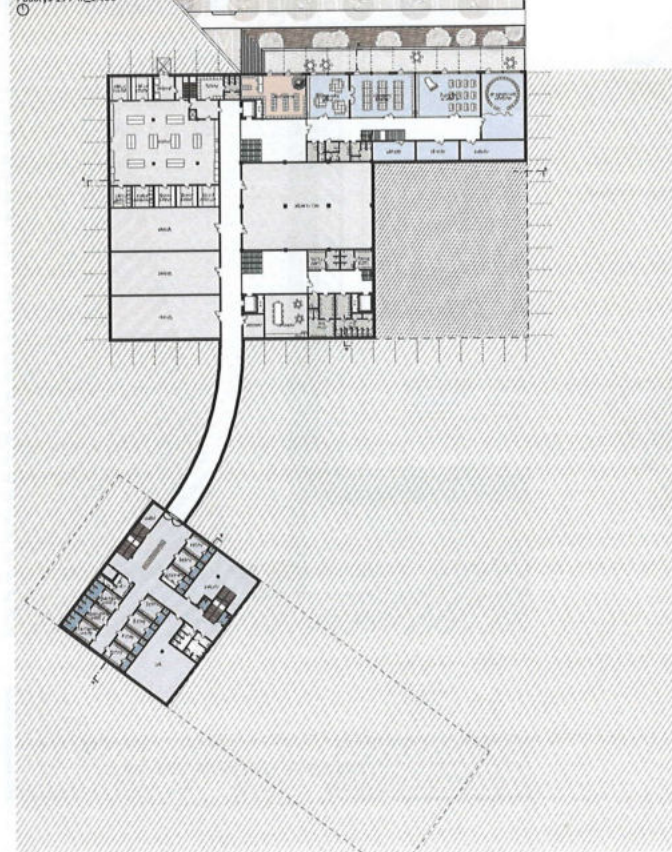
Půdorys 2.NP m_1:400



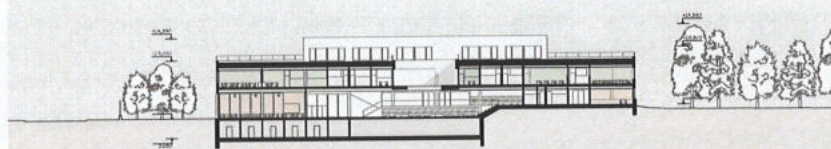
Půdorys 1.NP m_1:400



Půdorys 1.PP m_1:400



Příčný řez A-A' m_1:400



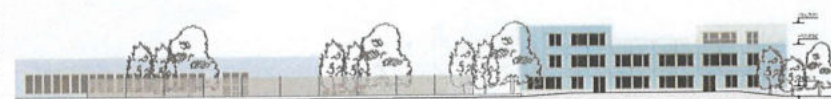
Podélný řez B-B' m_1:400



Pohled jih m_1:400



Pohled západ m_1:400



Pohled východ m_1:400



Pohled sever m_1:400



Pohled sever na haňu m_1:400



Schéma budovy školy

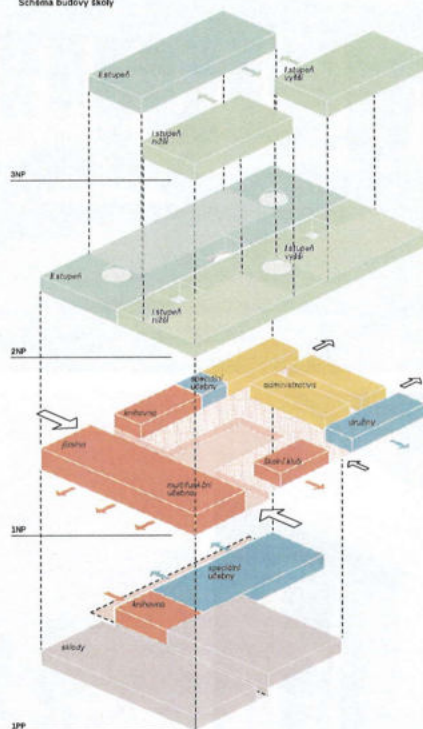
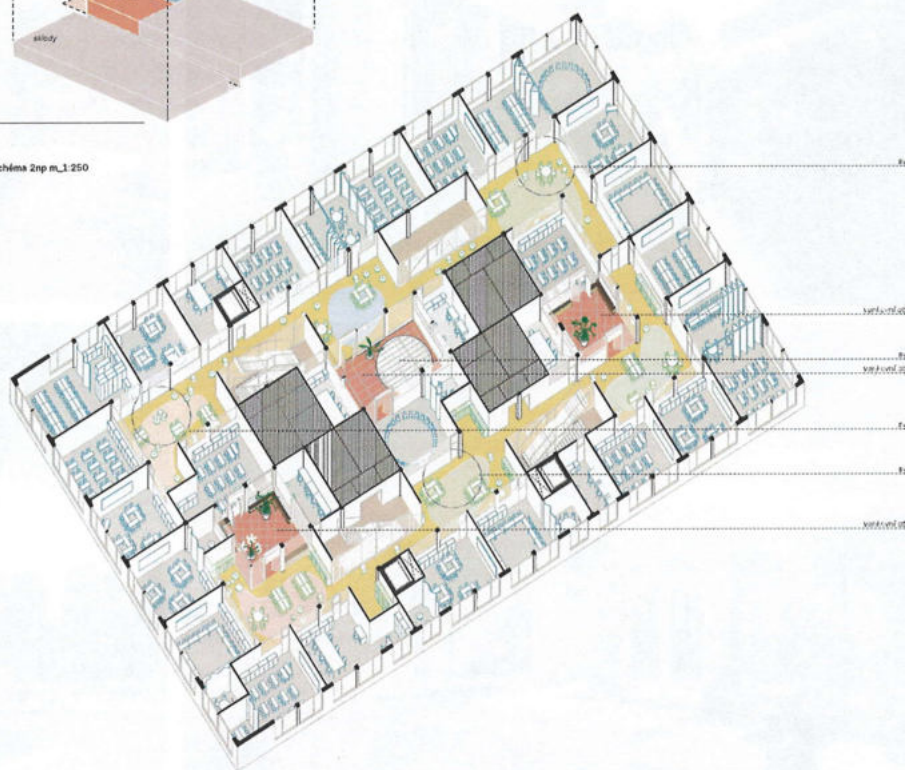
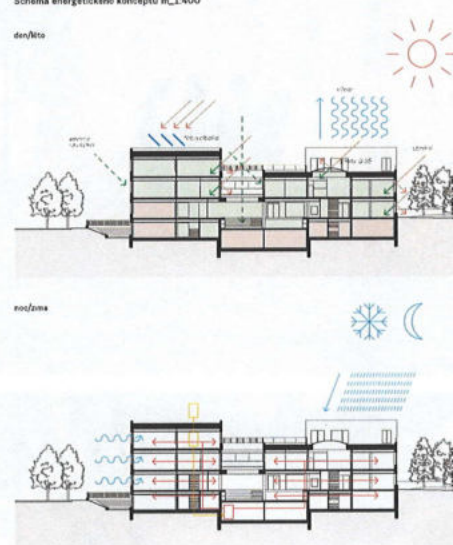


Schéma 2np m_1:250





Příloha č. 5 – Požadavky na rozsah Interiérů

- Interiér školy bude navrhován v souladu s návrhem budovy, souběžně a ve spolupráci s autorským týmem budovy.
- Interiér musí umožnit plnohodnotnou funkci budovy a musí s ní tvořit jednotný architektonický celek.
- Je nutné dodržet postup dle harmonogramu – studii interiéru předsunout před DÚR a DSP na budovu, aby byla možnost zapracovat případné podněty ze studie interiéru do dokumentace stavby (současně se jedná o úsporu času a nákladů).
- Detailní pokyny a upřesnění k zadání interiéru budou obsaženy vždy v písemném pokynu Objednatele k zahájení další fáze projektu.



2. - Podávání na rozdání

• Všechny věci, které nejsou v souladu s předpisy, jsou vyloučeny z oběhu a zajištěny.

• Všechny věci, které nejsou v souladu s předpisy, jsou vyloučeny z oběhu a zajištěny.

• Všechny věci, které nejsou v souladu s předpisy, jsou vyloučeny z oběhu a zajištěny.

• Všechny věci, které nejsou v souladu s předpisy, jsou vyloučeny z oběhu a zajištěny.